



02 ANVÄNDARMANUAL
04 ILLUSTRATIONER
14 SPECIFIKATIONER
14 FELSÖKNING

Användarmanual

Bästa kund

Kvalitet har alltid varit vår största drivkraft och grundandet av Argon Audio är en naturlig förlängning av den här filosofin. Vi har 20 års erfarenhet av att göra, specificera och tillverka kvalitetsprodukter av hög standard och sälja dem till konsumenten med Value for Money som främsta målsättning. Och Argon Audio är ett märke som fullt ut lever upp till dessa värderingar. Design, funktioner och kvalitetsstandarder har alla tagits fram i Danmark. Tillverkningen äger rum i Fjärran Östern, där kvalitetstillverkare är väldigt konkurrenskraftiga. Resultatet är enastående Value for Money-produkter – till glädje för både oss själva och våra kunder!

Introduktion

Tack för att du valde Argon Audios högtalare – vi hoppas att du kommer att ha glädje av dem i många år. Läs igenom den här manualen innan du packar upp och installerar produkten.

Uppackning

Under tillverkning och paketering har vi noggrant kontrollerat och inspekterat de här högtalarna. När du har packat upp produkten ska du kontrollera att den inte skadats under transporten. Vi rekommenderar att du behåller originalkartongen och emballaget utifall du behöver transportera den i framtiden.

Installation av högtalarna

Du får mest ut av högtalarna om du placerar dem så att diskanterna hamnar i öronhöjd när du sitter ned.

Placering av högtalarna

Högtalarnas placering kan avsevärt påverka hur musiken låter. Inget lyssningsrum är det andra likt, och därför skulle vi rekommendera att du lägger lite tid på att prova dig fram till vilken placering som fungerar bäst i ditt rum. Lita på dina öron och experimentera fritt, för ingenting går sönder av att du provar olika möjligheter.

Du kan utgå från några grundläggande rekommendationer.

Försök att se till att inredningen kring höger och vänster högtalare har samma akustiska karaktär.

Om till exempel en högtalare är placerad mot en kal vägg och den andra står nära mjuka möbler och gardiner kommer ljudkvaliteten och stereobilden troligtvis att påverkas.

Eftersom bokhyllor vanligtvis står nära väggen ger en sådan placering ofta ett kraftigare,

fylligare ljud. Med andra ord: du får mer bas.

Om du å andra sidan ger högtalarna en friare placering kommer du att få mindre bas, men ett klarare ljud.

Till att börja med bör högtalarna placeras mellan 1,5 m och 3 m ifrån varandra i en liksidig triangel där lyssningspositionen utgör det tredje hörnet. Det här är den mest optimala placeringen.

Argon Octave 4A har utformats för att kunna spela på egen hand om inte rummet är för stort.

I större rum (över 30 kvadratmeter) behöver du en subbas för att få optimalt ljud.

Inspelningstid

Vi rekommenderar att du spelar in dina nya Argon Octave 4A-högtalare under cirka 15–20 timmar vid normal lyssningsvolym innan du bestämmer dig för var du ska placera dem. Under inspelningstiden kommer elementen att sätta sig till rätta och prestera så som det var tänkt.

Ansluta dina högtalare

Vi rekommenderar att du läser manualen till övriga ljudkomponenter noggrant innan du ansluter högtalarna. Slå ifrån all utrustning när du ansluter högtalarna. Högtalaranslutningarna på terminalerna kan ta emot kablar med en diameter på upp till 4 mm eller kablar med banankontakter.

Kontrollera att positiva poler på den passiva högtalarens terminal (röd och med ett plus (+)) är anslutna till de positiva anslutningarna på den aktiva högtalaren, och att de negativa terminalerna på den passiva högtalaren (svart och med ett minus (-)) är anslutna till den negativa utgången på den aktiva högtalaren.

Nu kan du ansluta vilken ljudkälla du vill.
(läs mer om det här på sidan 4 och framåt).

Skötsel och rengöring

Vi rekommenderar att du inte använder några lösningsmedel eller rengöringsmedel på kabinetten till Argon Octave 4A, för höljen behöver oftast bara dammas av eller torkas med en fuktig trasa (använd bara kallt, rent vatten). Undvik att röra vid elementen, särskilt diskanten, eftersom de annars kan ta skada.

Miljöinformation

Högtalarna Argon Octave 4A följer internationella RoHS-riktlinjer (Restriction of Hazardous Substances) gällande begränsning av användningen av vissa farliga ämnen i elektriska och elektroniska produkter och gällande kassering av produkter. WEEE-symbolen (Electrical and Electronic Equipment) – det överkryssade sopkärlet – anger att produkten uppfyller direktivet och måste återvinnas eller efterbehandlas i enlighet med dessa direktiv.

Säkerhetsinformation

Spara bruksanvisningen så att du kan läsa den vid behov. Använd inte den här produkten i närheten av vatten eller fukt. Rengör endast med en torr torkduk. Koppla ur den här produkten ur vägguttaget innan du rengör den. Placera enheten på en stabil yta. Blockera inte ventilationshålen. Placera den inte i en trång bokhylla eller ett skåp som kan hindra luften från att passera genom dess ventilationshål. Placera inte produkten nära värmekällor som t.ex. element, ugnar eller andra värmealstrande anordningar. Skydda nätkabeln så att man inte kan trampa på den och så att den inte blir klämd, särskilt vid kontaktänder och där kontakter går ut från produkten. Om produkten har skadats måste den lämnas in för service. Försök inte att laga den här produkten själv. Om du öppnar eller tar bort höljet riskerar du att utsättas för farligt hög spänning eller andra risker. Kontakta tillverkaren för att bli anvisad till en auktoriserad servicetekniker nära dig. För att förhindra eldsvåda eller elektriska stötar, överbelasta inte vägguttag, förlängningssladdar eller andra elanslutningar. Låt inte vätska eller främmande föremål komma in i produkten. Använd rätt typ av strömkällor. Anslut produkten till rätt typ av strömkälla enligt anvisningarna i bruksanvisningen eller enligt märkning på produkten.

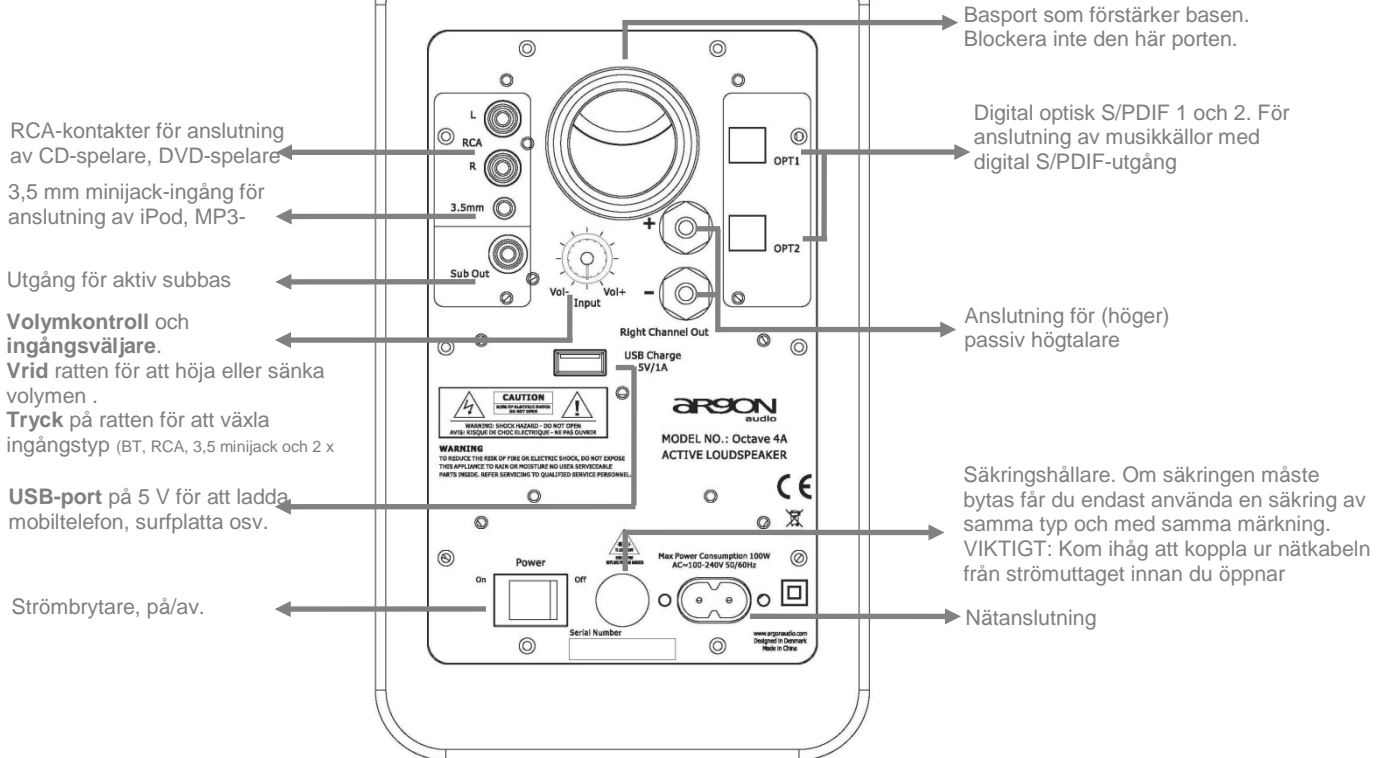
Frontpanel, ingångsindikatorer

LED för ström PÅ, samt ingångsindikator

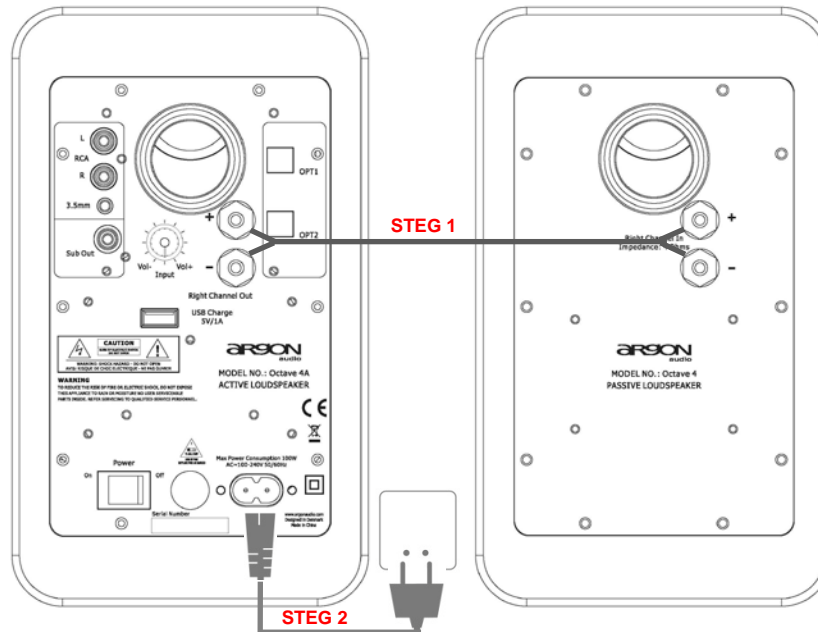
- Lyser gul i standbyläge
- Lyser klarblå i läge PÅ
- Lyser klarblå i RCA-läge, minijack-läge samt optiskt läge 1 och 2
- Lyser klarblå och blinkar ljusblå när högtalaren är redo att kopplas till en Bluetooth-enhet
- Lyser klarblå och ljusblå när högtalaren är ansluten till en Bluetooth-enhet



Bakpanel och anslutningar



Ansluta högtalare



STEG 1

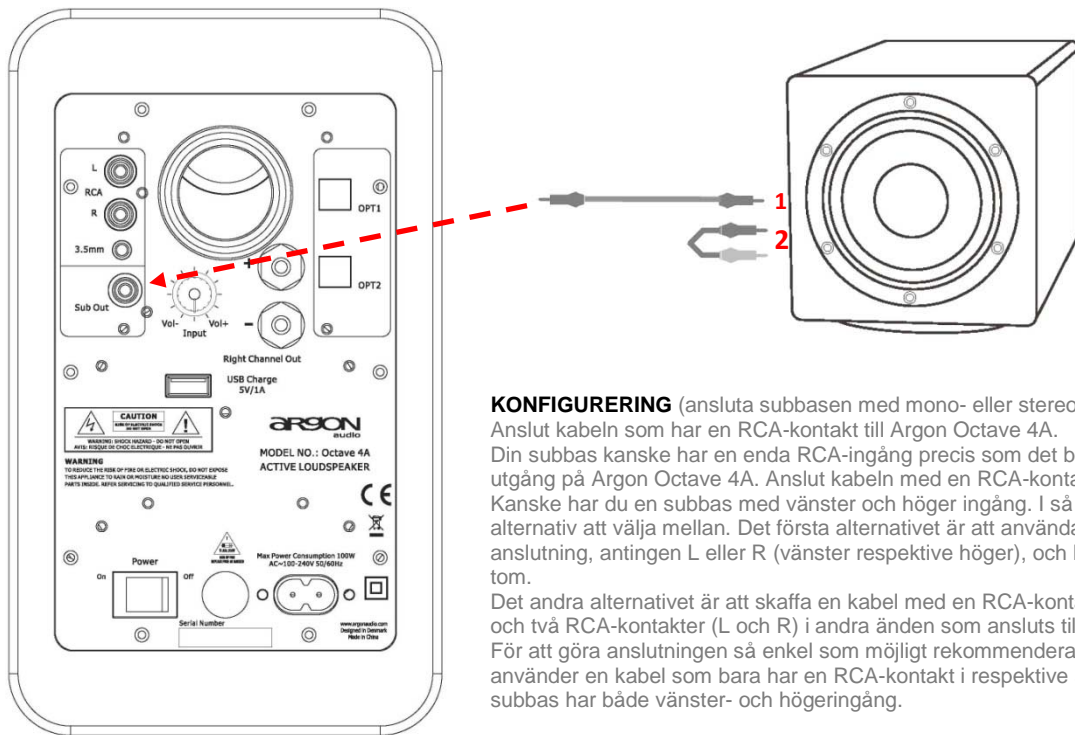
Anslut de RÖDA (+) respektive SVARTA (-) terminalerna från vänster högtalare till motsvarande terminaler på höger högtalare med en hyfsat bra högtalarkabel för att få bättre ljudkvalitet. Isoleringen måste skalas bort i alla kabeländar.

OBS: Eftersom det här Argon-systemet har en egen strömkälla ska du inte ansluta högtalarterminalerna till högtalartutgångarna på en stereoförstärkare.

STEG 2

Anslut nätkabeln till den vänstra högtalaren och den andra änden i vägguttaget.

Ansluta Argon Octave 4A till en subbas

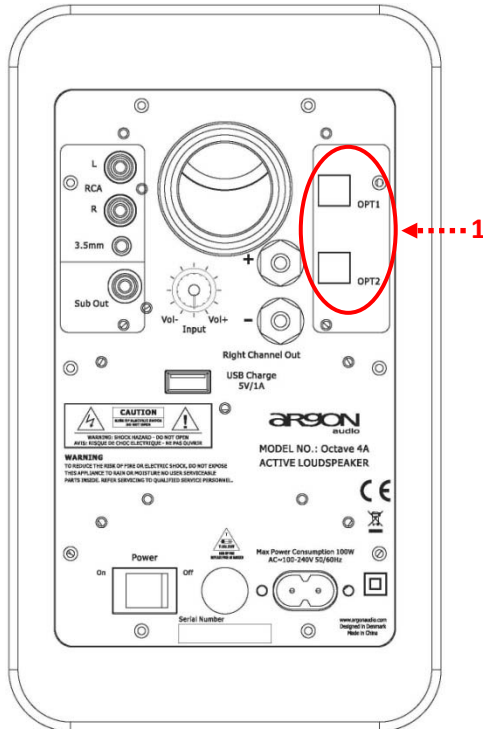


KONFIGURERING (ansluta subbasen med mono- eller stereo-RCA-kontakter)
Anslut kabeln som har en RCA-kontakt till Argon Octave 4A.

Din subbas kanske har en enda RCA-ingång precis som det bara finns en RCA-utgång på Argon Octave 4A. Anslut kabeln med en RCA-kontakt i båda ändrar. Kanske har du en subbas med vänster och höger ingång. I så fall har du två alternativ att välja mellan. Det första alternativet är att använda en RCA-anslutning, antingen L eller R (vänster respektive höger), och lämna den andra tom.

Det andra alternativet är att skaffa en kabel med en RCA-kontakt i ena änden och två RCA-kontakter (L och R) i andra änden som ansluts till subbasen. För att göra anslutningen så enkel som möjligt rekommenderar vi att du använder en kabel som bara har en RCA-kontakt i respektive ände även om din subbas har både vänster- och högeringång.

Använda digital ljudanslutning (optisk S/PDIF)



Optiska ingångar

Argon Octave 4A är utrustad med två optiska digitala ingångar (markerade med en etta (1) i figuren). En optisk digital ingång kan anslutas till en ljudkälla med en optisk digital utgång.

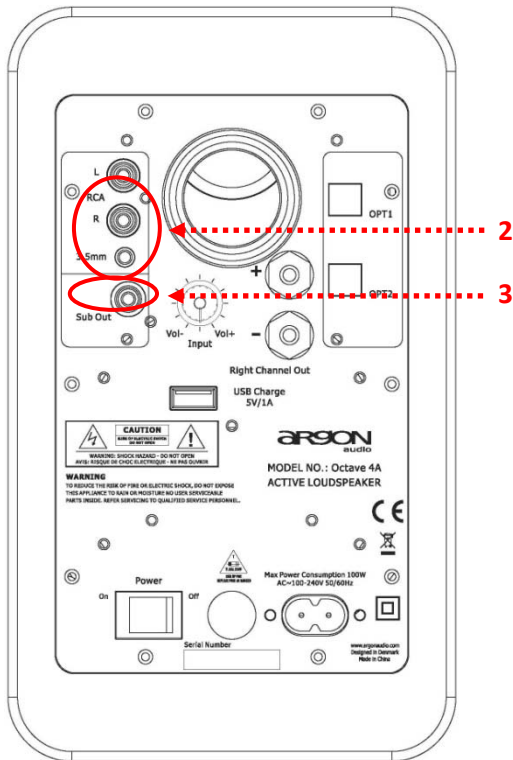
Omvandlingen från digital till analog signal sker vanligtvis i ljudkällan, men när du ansluter enheten via den optiska digitalingången kommer D/A-omvandlingen att ske i Argon Octave 4A. Det här gör att den analoga signalen får kortast möjliga väg vilket ger bästa möjliga förutsättningar för ljudkvaliteten.

Octave 4A har en högkvalitativ inbyggd D/A-omvandlare som säkerställer att du får optimal ljudkvalitet med de optiska anslutningarna. Genom att använda de optiska ingångarna säkerställer du att D/A-omvandlingen sker i högtalaren och inte i uppspelningsenheten.

Bra att veta om optiska ingångar och ljudsignaler från TV-apparater.

Den optiska ingången på Argon Octave 4A har en fast nivå, vilket innebär att volymen från TV:n måste regleras på Argon Octave 4A.

Använda den analoga ljudanslutningen



Det här ska du inte göra när du ansluter en källa till Argon Octave 4A

Använd inte en kombinerad RCA- och 3,5 mm minijack-kabel!

Det finns kablar med en minijack-kontakt i ena änden och två RCA-kontakter i andra änden. Den här kabeln fungerar, men känsligheten hos minijack- och RCA-ingångar skiljer sig åt ganska markant. Det här leder till att Argon Octave 4A spelar med för låg volym. Använd bara kablar med identiska kontakter i bägge ändar.

Analoga ljudanslutningar

Argon Octave 4A är utrustad med två olika typer av analoga ingångar. I det här avsnittet kommer vi att förklara hur och när du ska använda vardera ingång. I figuren ovan har dessa två anslutningstyper markerats med siffrorna 2 och 3.

Förklaring av anslutningarna

#2 är standardanslutning för vänster/höger vid användning med en DVD- eller CD-spelare eller andra vanliga Hi-Fi-komponenter.

#3 är en 3,5 mm minijack-ingång (stereo). Denna använder du vanligtvis när du ska ansluta en iPod, MP3-spelare eller TV.

Observera att de flesta TV-fjärrkontroller kan styra ljudvolym som går ut via Argon Octave 4A om högtalaren är ansluten till en TV-utgång med varierbart ljud.

Använda Bluetooth-anslutningen

Parkoppla och ansluta via Bluetooth

- Slå på Argon Octave 4A
- I indikatorögat på framsidan lyser det blått
- Aktivera Bluetooth på din mobil/surfplatta/dator osv.
- Aktivera "Gör enhet synlig för andra enheter" på din mobil/surfplatta/dator osv.
- Få din mobil/surfplatta/dator osv. att söka efter Bluetooth-enheter
- Argon Octave 4A dyker upp i listan över hittade enheter
- Klicka på texten Argon Octave 4A på mobilen/surfplattan/datorn för att parkoppla
- När de parkopplats klickar du på texten Argon Audio Octave 4A igen för att ansluta
- Din mobil/surfplatta/dator kommer nu att visa Argon Audio Octave 4A som ansluten för medieuppspelning.
- Nu kan du spela från din mobil/surfplatta/dator osv.
- Tryck på volymknappen på baksidan av Argon Octave 4A tills indikatorögat på framsidan visar en klarblå + en ljusblå indikator, varpå uppspelningen börjar.

Några saker att tänka på

- Om/när både den klarblå och den ljusblå indikatorn syns i indikatorögat innebär detta att en Bluetooth-enhet redan är ansluten.

- Innan du söker efter, parkopplar och ansluter till en ny enhet ska du koppla ifrån andra enheter som redan är anslutna. Koppla ifrån den på din mobil/surfplatta/dator osv., så kommer den

ljusblå indikatorn i indikatorögat på Argon Octave 4A att börja blinka.

- När den ljusblå indikatorn i indikatorögat blinkar är högtalaren redo att söka, parkoppla och ansluta.

Ansluta en dator till Octave 4A via Bluetooth

Om du ansluter Argon Audio Octave 4A till en stationär eller bärbar dator så finns det några saker du bör känna till. Vad som gäller här beror på vilket operativsystem du har på datorn.

Efter att ha anslutit (genom förfarandet som beskrivits ovan) kanske du måste aktivera Argon Octave 4A som standardenhet för uppspelning på din dator.

Detta gör du på följande sätt:

- Öppna ljudinställningarna från kontrollpanelen eller via ikonen i verktygsfältet i Windows (genom att klicka på högtalarsymbolen).
- I fönstret som visas väljer du fliken Uppspelning.
- Om Argon Octave 4A redan är ansluten kommer två eller flera uppspelningsenheter att visas. Argon Octave 4A får namnet Bluetooth hands free audio.
- Klicka på enhetsindikatorn och välj Ange som standardenhet, sedan är du redo att köra.

Obs: Om du har anslutit Argon Octave 4A via Bluetooth till en Windows-baserad dator kommer Argon Octave 4A att ansluta till din dator när den aktiveras. För att undvika det här måste du koppla ifrån Argon Octave 4A i datorns Bluetooth-inställningar.

Använda Bluetooth Indikatorer och funktionalitet

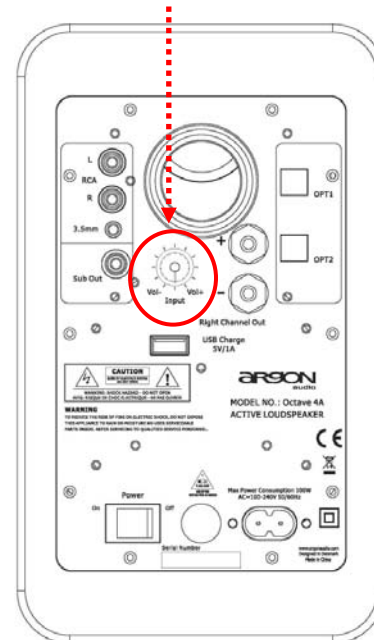
Uppspelning

- Uppspelningen kan ske från vilken musikspelare som helst. Dock finns det många musikappar där ute, och en del av dem är inte särskilt bra och vissa är på beta-stadiet. Det kan uppstå problem när dessa ska användas med Bluetooth. Så vi rekommenderar att du använder musikspelare som är installerade på din mobil/surfplatta/dator osv.
- Vi rekommenderar att du ställer in volymen på Argon Octave 4A ganska högt och använder mobilen/surfplattan/datorn för att justera uppspelningsvolymen.

Använda Argon Octave 4A Volymkontroll/ingångsväljare

Obs: Den här ratten/knappen har TRE FUNKTIONER:

- 1) Reglera volymen genom att **vrida**
- 2) Byta ingång genom att **trycka**
- 3) Slå på/av genom att **hålla in** i 3 sek.



Reglera volymen

Volymen på Argon Octave 4A regleras på baksidan av högtalaren enligt figuren på sidan 11.

Vi rekommenderar att du ställer in volymen på Argon Octave 4A ganska högt och använder mobilen/surfplattan/datorn för att justera uppspelningsvolymen.

När det gäller TV-ljudet kan de flesta fjärrkontroller reglera ljudvolymen från Argon Octave 4A om TV:n har en reglerbar ljudutgång som ansluts till minijack-ingången på Argon Octave 4A.

Om du ansluter TV:n till Argon Octave 4A via optisk anslutning ska du vara medveten om att signalen har en fast ljudnivå. Det här innebär att volymen måste regleras på Argon Octave 4A och inte via TV-fjärrkontrollen. Men, om du har anslutit en digitalbox, smart TV-box eller liknande till TV:n kan du reglera ljudvolymen direkt via digital- eller Smart TV-boxens fjärrkontroll.

Välja ingång

Argon Octave 4A har 5 olika ingångar: Bluetooth, RCA, 3,5 mm minijack, optisk 1 och optisk 2

Du väljer ingång genom att trycka på volymratten enligt figuren på sidan 11.

Ingångarna växlar enligt denna cykel:

1. Bluetooth, 2. RCA, 3. 3,5 mm minijack, 4. optisk 1, 5. optisk 2.

Varje gång du trycker på ratten växlar högtalaren till nästa ingång.

När en cykel gått hela varvet börjar den om igen.

När ratten trycks in blinkar den klarblå indikatorn i indikatorögat till som kortast. När högtalaren är ansluten via Bluetooth visar indikatorögat både en klarblå och en ljusblå indikator.

Argon Octave 4A kommer alltid att starta med den senast använda källan så länge denna fortfarande är ansluten eller påslagen.

Slå på eller stänga av Argon Octave 4A manuellt

Håll in volym-/ingångsratten under 3 sekunder så slås högtalaren på eller av.

Specialfunktion

Strömbrytarlägen för på/av

Argon Octave 4A har både autostart (**APU**, Auto Power Up) och automatisk avstängning (**APO**, Auto Power Off)

Automatisk avstängning (**APO**)

Argon Octave 4A stängs **AV** automatiskt om ingen ljudsignal tagits emot under 15 minuter.

Autostart (**APU**)

Argon Octave 4A slås **PÅ** automatiskt när den känner av en ljudsignal.

Obs: Argon Octave 4A levereras med Autostart inaktiverat (ingen autostart).

För autostart (**APU**) finns det 3 olika inställningar att välja mellan:

Ingen APU

- innebär att du måste starta Argon Octave 4A manuellt (se ovan)

APU1 – söker av alla ingångar

- Argon Octave 4A kommer i tur och ordning att söka av alla ingångar efter en signal. Det här tar ungefär 3 sekunder
- När den söker efter en aktiv ingång blinkar den blå lampan i indikatorögat.
- När den hittar en signal kommer Argon Octave 4A automatiskt att startas.
Om du har flera källor anslutna till Argon Octave 4A rekommenderar vi att du använder den här inställningen.

APU2 – känner endast av källan som valdes senast

- Det här innebär också att bara den ingång som användes senast kan starta Argon Octave 4A. Om du bara har en ingång ansluten rekommenderar vi att du använder den här inställningen.

Ställa in/ändra APU-läget

Inställning – ingen APU

- Koppla ur nätadaptern från baksidan av Argon Octave 4A.
- Håll in volym/ingångsratten samtidigt som du sätter i nätkabeln igen.
- När indikatorögat på framsidan börjar blinka gult ska du släppa ratten.

- APU är nu inställt på **ingen** APU, och Argon Octave 4A går över i standby-läge.

Ställa in APU1

- Koppla ur nätadaptern från baksidan av Argon Octave 4A.
- Håll in volym/ingångsratten samtidigt som du sätter i nätkabeln igen.
- När indikatorögat på framsidan börjar blinka gult ska du släppa ratten.
- Håll in och släpp ratten igen **EN GÅNG** medan den gula lampan blinkar (tryck inom fem sek.).
- APU är nu inställt på sökcykeln och Argon Octave 4A går över i standby-läge.

Ställa in APU2

- Koppla ur nätadaptern från baksidan av Argon Octave 4A.
- Håll in volym/ingångsratten samtidigt som du sätter i nätkabeln igen.
- När indikatorögat på framsidan börjar blinka gult ska du släppa ratten.
- Håll in och släpp ratten igen **TVÅ GÅNGER** medan den gula lampan blinkar (tryck inom fem sekunder).
- APU är nu inställt på autostart för den senast valda källan och Argon Octave 4A går över i standby-läge.

Specifikationer för Argon Octave 4A

Diskanter: 1-tums Silk Dome med neodymmagnet och kylfläns i aluminium

Bashögtalare: 4-tums Kevlar-kon med antimagnetisk skärmning

Nominell impedans: 4 ohm

känslighet: 2 V (1 W/1 m) 86 dB

Förstärkartyp: klass D

Uteffekt: 35 watt RMS per kanal

Ingångskänslighet: 550 mV

Total harmonisk förvrängning: < 0,3 %

Delningsfilter: 2-vägs

Delningsfrekvens: 3 kHz

Frekvensåtergivning: 60 Hz–20 kHz

Bluetooth: 4.0 (stödjer aptX-codec)

Utgångar: 1 x subbas

USB-port för laddning, 5 V/1 A

Högtalarterminaler: Vänster och höger med trådklämmor

Ingångsspänning/frekvens: AC 100 V–240 V 50/60 Hz

Energiförbrukning i standby-läge: < 0,5 W

Effekthantering (automatiskt standby-läge)

I enlighet med EU-bestämmelser som började gälla den 1 januari 2013 går Argon Audio Octave 4A automatiskt över i standbyläge om högtalaren inte tagit emot någon ljudsignal på 15 minuter.

Den här bestämmelsen har införts inom EU för att minska energiförbrukningen.

Grundläggande felsökning

Om lysdioden inte tänds, kontrollera...

att nätkabeln är ordentligt instucken i uttaget på bakpanelen och i vägguttaget.

att strömbrytaren på baksidan av vänster högtalaren är påslagen (ON).

att högtalaren får ström från vägguttaget.

att märkningen på baksidan matchar gällande spänning.

säkring i AC IN på baksidan. Om säkringen måste bytas är det extremt viktigt att den ersätts med en säkring av samma typ och med samma säkringstal.

Om inget ljud hörs, kontrollera...

att högtalaren är påslagen (dvs. att lysdioden lyser blå)

att den högra högtalaren är korrekt ansluten till den vänstra.

att volymkontrollen på högtalarens baksida inte är helt nerskruvad.

att volymen på ljudkällan (en iPod eller någon annan källa) inte står på noll.

att musik spelas på enheten du använder, som t.ex. din iPod.

Om basåtergivningen är låg, kontrollera...

polariteten på högtalarna (kontrollera att trådarna går till motsvarande terminaler på båda högtalare)

att högtalarna inte placerats för nära en vägg eller något annat hinder.

att basportarna på bakpanelerna inte blockeras av en gnagare eller en ostmacka.

**Om inget ljud hörs från den högra högtalaren,
kontrollera...**

att högtalarkabeln är ordentligt ansluten mellan vänster och
höger högtalare.

Kontrollera detta genom att ta bort högtalarkabeln från
terminalerna på båda högtalarna och sedan ansluta dem
igen.