



02 BRUKERMANUAL
04 ILLUSTRASJONER
14 SPESIFIKASJONER
14 FEILSØKING

Brukermanual

Kjære kunde

Kvalitet har alltid vært drivkraften for oss, og grunnleggelsen av Argon Audio er en naturlig forlengelse av denne filosofien. Vi har 20 års erfaring med å lage, spesifisere og produsere høykvalitetsprodukter – og selge dem til forbrukeren med **Value-for-Money** som det primære målet. Argon Audio er et merke som fullt ut lever opp til disse verdiene. Design, funksjonalitet og kvalitetsstandarder er alle verdier som er spesifisert i Danmark. Produksjonen finner sted i Østen, hvor kvalitetsprodusenter er meget konkurransedyktige. Resultatet er enestående **Value-for-Money** produkter – til glede for både oss selv og våre kunder!

Introduksjon

Takk for at du har valgt å kjøpe høyttalere fra Argon Audio. Vi håper at de vil gi deg mange år med gode opplevelser! Vi ber om at du leser grundig igjennom denne manualen før du pakker ut høyttalerne og tar dem i bruk.

Utpakking av høyttalerne

Vi har gjennom produksjonen og pakkingen av produktene vært nøye med inspeksjonen av kvaliteten på høyttalerne. Når du har pakket ut høyttalerne, vær vennlig å se til at det ikke har oppstått transportskader på dem. Vi anbefaler at du tar vare på den originale emballasjen og innpakningsmaterialet for eventuell framtidig transport.

Oppsett av høyttalerne

For en best mulig lydgjengivelse, bør høyttalernes diskantelementer være i ørehøyde og peke mot selve ørene.

Plassering av høyttalerne

Variasjoner i plassering av dine høyttalere kan gi dramatiske forandringer i hvordan musikken oppleves. Ingen lytterrom er like - derfor oppmuntrer vi deg til å eksperimentere med ulike plasseringer av høyttalerne, i forhold til din lytteposisjon. Stol på ørene dine, vær villig til å prøve ulike plasseringer - du kan ikke ødelegge noe!

Du kan begynne med våre grunnleggende anbefalinger: Forsøk å se til at rommets omslutning, akustisk sett, av begge høyttalerne er mest mulig identisk. For eksempel, hvis en høyttaler er plassert ved en vegg mens den andre er plassert ved myke møbler (sofa/lenestol) og gardiner, vil det overordnede stereobildet og lyden bli negativt påvirket. Med bakgrunn i at bokhyller ofte er plassert nær en vegg, vil en plassering av høyttalerne på toppen av en bokhylle ofte gi en mer rik og fyldig lyd, spesielt i bassen. I motsetning til dette, vil en frittstående plassering av høyttalerne (f. eks. på stativ) gi mindre bass, men en renere og mer definert lyd. Som et utgangspunkt, bør høyttalerne plasseres med en avstand på 1.5-3 m seg imellom. De bør utgjøre hjørnene i en likesidet trekant, hvor lytteposisjonen er det tredje hjørnet. Dette er den optimale plasseringen av høyttalerne. Argon Octave 4A er konstruert for å kunne spille alene, gitt at rommet ikke er for stort. I større rom (+30 kvadratmeter) er det nødvendig å supplere med en subwoofer (for mer bass), slik at det totale lydbildet blir riktig gjengitt.

Innspillingstid

Dine Argon Octave 4A-høytalere behøver innspillingstid. Vi anbefaler at høytalene står og spiller, på et normalt lytevolum, et sted mellom 15 og 20 timer før du bestemmer deg for endelig plassering av høytalene. Under innspillingstiden vil høytalernes elementer tilpasse seg og yte slik de er ment å gjøre.

Tilkobling av høytalene

Vi anbefaler at du leser brukermanualen til dine eksterne lydprodukter før du kobler disse til Argon-høytalene. Vær vennlig å skru av alt utstyr når du kobler til høytalene. Tilkoblingen på terminalene har plass til kabler, opp til Ø 4 mm, eller kabler med bananpluggere. Se til at den positive terminalen på den passive høytaleren (markert med + og har rød farge) er koblet til den positive terminalen på den aktive høytaleren, og at den negative terminalutgangen (markert med - og sort farge) på den passive høytaleren er koblet til den negative terminalutgangen på den aktive. Når dette er gjort, kan du koble til den lydkilden du ønsker.

Behandling og rengjøring av høytalene

Vi anbefaler at du ikke bruker noen form for løsemidler/rengjøringsmidler på dine Argon Octave 4A-kabinetter; de behøver kun å bli rengjort med en fuktig klut (bruk kun kaldt, rent vann) eller en støvklut. Vær ekstra forsiktig med å ikke berøre selve høytalerdelene, spesielt diskanten, da dette kan forårsake skade på produktet.

Miljømessig informasjon

Argon Octave 4A-høytalernes spesifikasjoner samsvarer med direktivene i Restriction of Hazardous Substances (RoHS) - elektriske komponenter/utstyr og avfall.

Electrical and Electronic Equipment (WEEE) - symbolet med en søppelbøtte (med kryss over) indikerer at produktet må bli resirkulert/prosessert etter disse direktivene.

Sikkerhetsinstruksjoner

Vær vennlig å ta vare på denne brukermanualen for framtidig referanse.

Bruk ikke dette produktet i nærheten av vann eller der det finnes risiko for å utsette det for væske.

Koble produktet ut av vegguttaket før rengjøring. Plasser produktet på en solid overflate. Ikke blokker ventilasjonsåpningene.

Ikke plasser produktet i en bokhylle/kabinett som kan forhindre luft i å flyte fritt igjennom produktets ventilasjonsåpninger.

Ikke plasser produktet nær varmekilder, slik som radiatorer, ovner eller andre enheter som produserer varme.

Beskytt strømkabelen fra å bli tråkket på eller bøyd, spesielt pluggen og området hvor kabelen går ut av produktet. Produktet behøver service dersom det har tatt skade. Forsøk ikke å utføre service på produktet. Ved å åpne/fjerne deler av produktet kan du bli utsatt for farlig spenning eller andre farer. Kontakt produsenten for å bli henvist til et autorisert servicested i nærheten av deg.

For å unngå elektrisk sjokk, se til at du ikke overbelaster vegguttaket, skjøteledninger eller stikkontakter. Pass på at fremmedlegemer eller væske ikke kommer inn i produktet.

Bruk kun den medfølgende strømadapteren, eller en identisk. Bruk ordentlige og sikre strømkilder, som forklart i denne manualen, eller som er markert på produktet.

Frontpanel, kildeindikator

"PÅ"-LED, og kildeindikator

- Lyser gult når den er i stand-by
- Lyser blått når den er "PÅ"
- Lyser mørkeblått når kilden er RCA, mini-jack eller optisk (1 og 2)
- Lyser mørkeblått + blinker lyseblått når den er klar for å pare i Bluetooth-modus
- Lyser mørkeblått + lyseblått når den er sammenkoblet i Bluetooth-modus



Bakpanel og tilkoblinger

Inngang for CD/DVD-spiller etc. ved bruk av RCA-plugger

3.5 mini-jack-inngang for iPod, tablet, PC etc.

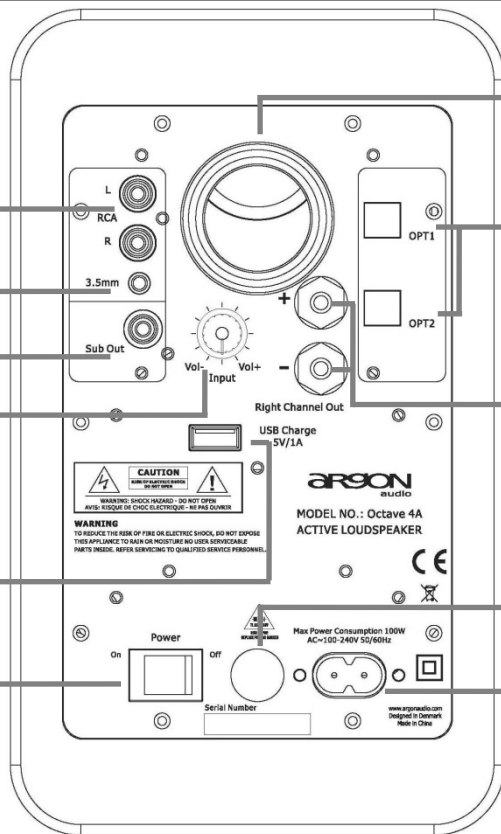
Utgang til aktiv subwoofer

Volumkontroll og kildevelger
Vri på knappen for å justere volumet opp eller ned

Trykk på knappen for å velge mellom (BT, RCA, 3.5 mm og 2 x optisk

USB-lader 5V for å lade mobiltelefon, tablet etc.

"AV/PÅ"-knapp



Bassport, forsterker bassen. Ikke blokker denne!

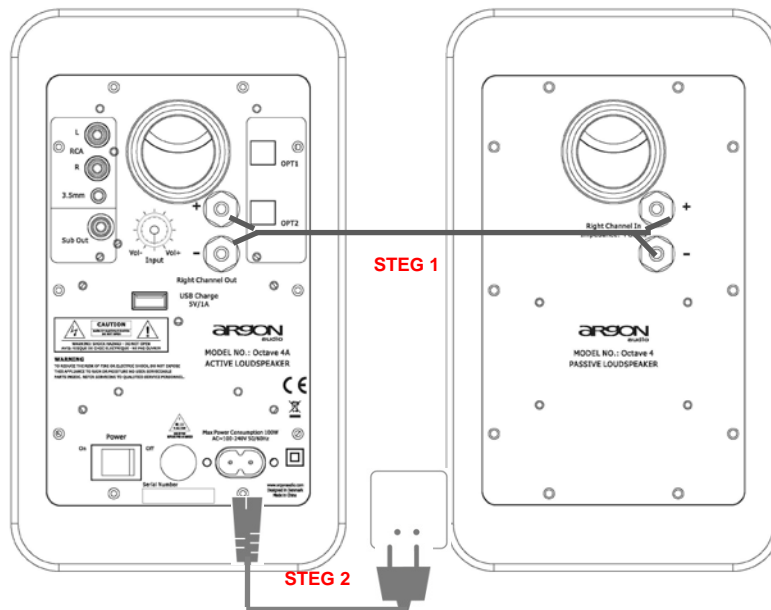
S/PDIF Digital, optisk inngang 1 og 2. For sammenkobling til en musikkilde som har en S/PDIF-utgang

Tilkobling til høyre (passiv) høyttaler

Sikringsbeholder. Hvis det er behov for å bytte sikring, sørg for å bytte med en identisk.
NB! Ta ut strømkabelen før du åpner sikringsbeholderen.

Inngang for strømadapter

Sammenkobling av dine høyttalere



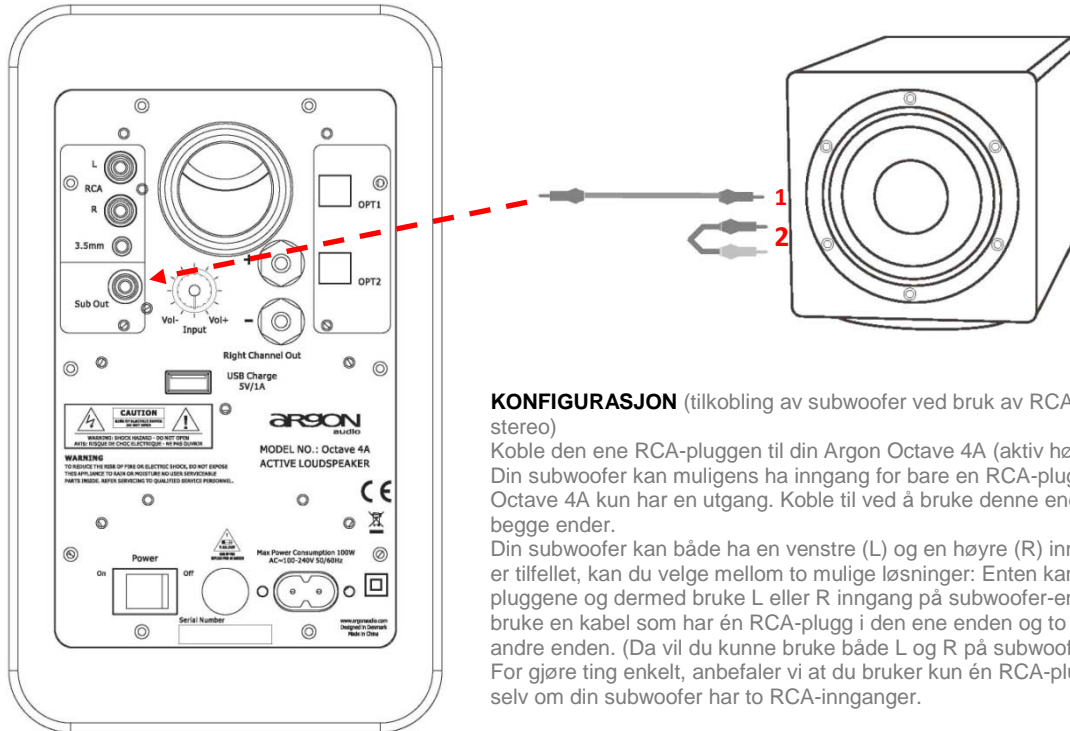
STEG 1

Koble den røde (+) og den sorte (-) terminalen på den venstre høyttaleren til den korresponderende inngangen på den høyre høyttalerterminalen med høyttalerkabelen. (Bruk høyttalerkabel som har god ledningsevne og isolering). Isoleringen på kabelen må være fjernet i begge ender. NB: Da dette Argon-høyttalersystemet er selvdrevet, må du IKKE koble dette til en ekstern stereoforsterker.

STEG 2

Koble strømadapteren til den venstre høyttaleren og inn i vegguttaket.

Koble dine Argon Octave 4A til en aktiv subwoofer



KONFIGURASJON (tilkobling av subwoofer ved bruk av RCA; mono eller stereo)

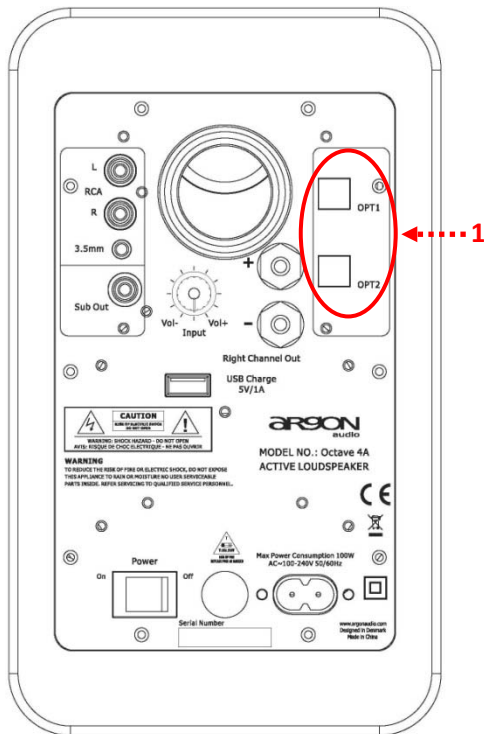
Koble den ene RCA-pluggen til din Argon Octave 4A (aktiv høyttaler).

Din subwoofer kan muligens ha inngang for bare en RCA-plugg, slik som Argon Octave 4A kun har en utgang. Koble til ved å bruke denne ene RCA-pluggen i begge ender.

Din subwoofer kan både ha en venstre (L) og en høyre (R) inngang. Hvis dette er tilfellet, kan du velge mellom to mulige løsninger: Enten kan du bruke én av pluggene og dermed bruke L eller R inngang på subwoofer-en. Valg nr. 2 er å bruke en kabel som har én RCA-plugg i den ene enden og to pluggen i den andre enden. (Da vil du kunne bruke både L og R på subwoofer-en.)

Før gjøre ting enkelt, anbefaler vi at du bruker kun én RCA-plugg i begge ender, selv om din subwoofer har to RCA-innganger.

Bruk av digital lydtilkobling (S/PDIF)



Optiske innganger

Argon Octave 4A er utstyrt med to optiske innganger (vist som nr.1 på skissen).

En digital optisk inngang gjør at du kan koble til en lydkilde som har en digital optisk utgang.

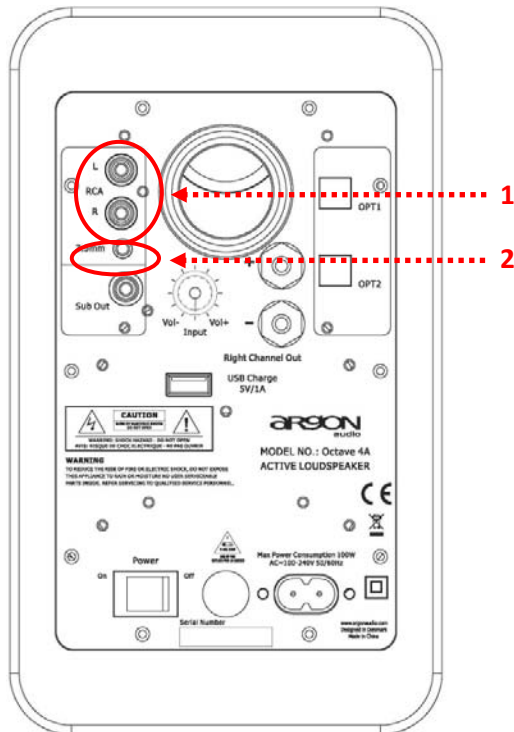
Konverteringen av det digitale signalet til et analog signal vil normalt skje i lydkilden, men når du kobler din eksterne kilde med optisk kabel til den aktive Octave-høytaleren vil D/A-konverteringen skje i høytaleren. Dette gir en kortest mulig vei for det analoge signalet, noe som er optimalt med tanke på lyd kvaliteten.

Octave 4A har en innebygget D/A-konverter av høy kvalitet, som sikrer deg best mulig lyd kvalitet via optisk kabel. Ved å bruke optiske innganger sikrer du at D/A-konverteringen skjer i høytaleren og ikke i den eksterne lydenheten.

Fint å vite om TV-lyd og optiske innganger:

De optiske inngangene på Octave 4A er fiksert - lydnivået er låst. Derfor må volumet justeres på Argon-høytaleren. Har du f. eks. en ekstern TV-dekoder, kan du selvfølgelig justere lydnivået med den tilhørende fjernkontrollen.

Bruk av de analoge lydingangene



Hva du ikke må gjøre når du kobler en analog kilde til din Argon Octave 4A

Ikke bruk en kombinert RCA og mini-jack-kabel! Ofte vil du se en kabel som har en mini-jack-plugg i den ene enden og to RCA-plugger i den andre enden. Denne kabelen vil ikke fungere optimalt, fordi inngangsfølsomheten til mini-jack og RCA er svært ulik. Dette vil resultere i at dine Argon Octave 4A vil spille på et lavere volum. Bruk derfor kun kabler med identiske plugger i begge ender.

Analoge lydinganger

Din aktive høyttaler er utstyrt med to ulike typer analoge innganger. I denne seksjonen vil vi forklare hvordan dette fungerer og i hvilke situasjoner du bør bruke hver av de. Inngangene er vist på skissen, med henholdsvis nr. 1 og 2.

Forklaring

*1 er standard venstre/høyre RCA, vanligvis til bruk med en DVD/CD-spiller eller annen vanlig Hi-Fi-lydkilde.
*2 er mini-jack 3.5 mm stereoinngang. Denne brukes vanligvis sammen med en iPod, tablet, PC eller TV.

Merk at fjernkontrollene til nyere TV-er kan kontrollere volumet til Argon Octave 4A, gitt at lyden kommer fra den analoge utgangen på TV-en.

Bruk av trådløs Bluetooth-tilkobling

Paring og tilkobling via Bluetooth

- Skru på Argon Octave 4A
- Et blått lys vil vises på frontpanelet
- Aktiver Bluetooth på din eksterne enhet, mobiltelefon, tablet, PC etc.
- Start søk på din eksterne enhet etter andre Bluetooth-enheter
- "Argon Octave 4A" vil dukke opp på skjermen som "found"
- Trykk på "Argon Octave 4A" på den eksterne enheten for å pare
- Når paringen er gjennomført, trykk enda en gang på "Argon Audio Octave 4A" for å koble til
- Din eksterne enhet vil nå vise "Argon Audio Octave 4A connected to media playback"
- Start avspillingen på den eksterne enheten
- Igjen, trykk på volumknappen på baksiden av den aktive høyttaleren helt til LED-lampen viser et mørkeblått lys + et lyseblått lys - avspillingen vil starte

Noen ting å huske på:

- Hvis/når både det mørkeblå og det lyseblå lyset lyser vedvarende, signaliserer dette at en ekstern Bluetooth-enhet allerede er koblet til

- Før søk etter, paring og sammenkobling til ny enhet, sørg for å koble fra alle allerede tilkoblede enheter. Koble fra på din eksterne enhet, og det lyseblå lyset på Argon-høyttaleren vil begynne å blinke
- Når det lyseblå lyset blinker, betyr dette at høyttaleren er klar til å søke, pare og sammenkoble

Koble til en PC/lap-top via Bluetooth

Hvis du kobler din Argon Octave 4A til en PC/lap-top via Bluetooth, er det noen ting du bør være klar over (avhenger av hva slags operativsystem du har på din PC/lap-top.)

Etter å ha sammenkoblet (prosessen som er forklart ovenfor) behøver du kanskje å aktivere Argon Octave 4A som "default"-avspillingsenhet på din PC/lap-top. Dette gjøres slik:

- Åpne "lydinnstillingene", enten fra kontrollpanelet eller fra skrivebordsmenyen i Windows (klikk på symbolet som indikerer en høyttaler)
- I vinduet som dukker opp, velg "playback"
- Dersom Argon Octave 4A allerede er sammenkoblet, vil to eller flere avspillingsenheter vises. Argon Octave 4A vil være kalt for "Bluetooth hands free audio"
- Klikk på enhetsindikatoren og velg "set as default"

MERK: Hvis du har koblet Argon Octave 4A via Bluetooth til en Windows-basert PC/lap-top: Argon Octave 4A vil

automatisk koble seg til din PC/lap-top når den er skrudd på. For å unngå dette, må du frakoble Argon Octave 4A i innstillingene på din PC/lap-top.

Avspilling via Bluetooth

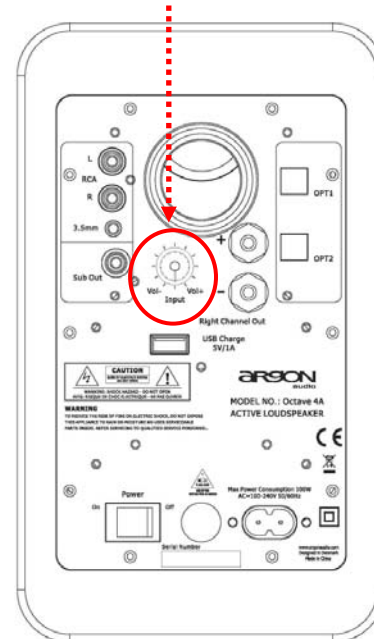
- Enhver musikkavspillingsapplikasjon kan bli benyttet til avspilling. Det er riktignok slik at en del slike applikasjoner enten er ufullstendige, eller rett og slett ikke fungerer godt nok. Disse kan dermed ha vanskeligheter med å fungere når de avspilles via Bluetooth. Vi anbefaler derfor å bruke applikasjoner som var installert på din enhet da du kjøpte den, eller applikasjoner som er allment kjent for sin stabilitet og kvalitet
- Det anbefales at du setter volumnivået på Argon Octave 4A på et relativt høyt nivå og bruker volumkontrollen på din eksterne lydenhet for å justere volumet opp eller ned

Bruke Argon Octave 4A

Volumkontroll / kildevelger

MERK: Denne knappen har TRE FUNKSJONER

- 1) Kontrollere volumet ved å **vri** på knappen
- 2) Endre inngangskilde ved å **trykke** på knappen
- 3) Skru AV/PÅ ved å **trykke/holde inne** i 3 sek.



Juserting av volumet

Hovedvolumet på Argon Octave 4A justeres på baksiden av høyttaleren.

Det anbefales at du setter volumet på høyttaleren på et høyt nivå og bruker volumjusteringen på din eksterne lydenhet (iPod, tablet, PC/Mac osv.) for å justere volumet.

Når det gjelder TV-lyd, vil de fleste TV-fjernkontroller kunne kontrollere volumet til Argon Octave 4A, gitt at TV og høyttaler er koblet sammen med en 3.5 mm mini-jack-kabel (TV-ens analoge lydutgang).

Argon Octave 4A vil alltid starte avspilling fra den sist brukte lydkilden, gitt at den ikke er frakoblet eller skrudd av.

Hvis du velger å koble TV-en din til Octave 4A via en optisk kabel, må du være klar over at signalet er fiksert. Dette betyr at volumet må bli styrt fra Argon Octave og IKKE fra TV-fjernkontrollen. Volumet kan styres via en ekstern TV-dekoder, hvis du har det. Da bruker du den tilhørende fjernkontrollen.

Kildevalg

Argon Octave 4A har 5 kilder:

Bluetooth, RCA, mini-jack 3.5 mm, optisk 1 og optisk 2.

Kilder velges ved å trykke på volumknappen, som vist på tegning (side 11).

Kildevalgrunden er som følger:

1. **Bluetooth**, 2. **RCA** 3. **Mini-jack** 3.5 mm, 4. **Optisk 1**
5. **Optisk 2**

For hver gang knappen blir trykket på, vil høyttaleren hoppe til neste inngangskilde.

Når runden av kildevalg er gjennomført, vil denne begynne på nytt.

Når knappen blir trykket inn, vil LED-lampen (på frontpanelet) gi et kort mørkeblått blink. Når høyttaleren er koblet til Bluetooth, vil det vises både et mørkeblått og et lyseblått lys.

Argon Octave 4A vil alltid starte avspilling fra den sist brukte lydkilden, gitt at den ikke er frakoblet eller skrudd av.

Hvordan skru av/på Argon Octave 4A manuelt

Trykk og hold inne volumknappen i 3 sekunder, og den aktive høyttaleren vil skru seg av/på.

Spesielle funksjoner

AV- og PÅ-modus

Argon Octave 4A har både "Auto Power Up" (APU) og "Auto Power Off" (APO).

"Auto Power Off" (APO)

Argon Octave 4A vil skru seg automatisk av hvis det ikke er et inn-signal i løpet av 15 minutter

"Auto Power Up" (APU)

Argon Octave 4A vil skru seg på automatisk når det finnes et inn-signal, uavhengig av kilde

MERK: **Fabrikkinnstilling omfatter APO (automatisk av)**

For "Auto Power Up" (APU) er det 3 ulike innstillinger du kan velge mellom:

No APU

- betyr at du behøver å skru på Argon Octave 4A manuelt (se ovenfor)

APU1 – søker i alle kildeinnganger

- Argon Octave 4A vil gjøre et sirkulært søk - søke igjennom alle kildene. Ett slikt søk tar 3 sekunder å gjennomføre
- Når et søk gjennomføres, vil det blå lyset blinke
- Når et kildesignal er funnet, vil Argon Octave 4A automatisk bli skrudd på og velge den gitte kilden. Hvis du har flere kilder tilkoblet til den aktive høyttaleren, er det anbefalt å bruke denne innstillingen

APU2 – velg kun den siste brukte kilden

- Som også betyr at det kun er den sist brukte kilden som kan skru på høyttaleren. Denne innstillingen er anbefalt dersom du kun har én kilde tilkoblet

Sette/endre APU-modus

Innstilling - Ingen APU

- Koble ut AC-strømkabelen fra baksiden av høyttaleren og vent i 10 sekunder før du fortsetter til neste steg
- Trykk og hold inne volumknappen mens du setter tilbake strømkabelen
- Når LED-lampen i fronten begynner å blinke gult, slipper du knappen
- Vent helt til lyset slutter å blinke, APU er nå satt til å ha **ingen** APU, og Argon Octave 4A vil gå i stand-by

Innstilling - APU1

- Koble AC-strømkabelen ut fra baksiden på høyttaleren, og vent i 10 sekunder før du går til neste steg
- Trykk og hold inne volumknappen mens du setter tilbake strømkabelen
- Når lampen begynner å blinke gult, slipper du knappen
- Trykk inn og slipp deretter knappen **EN GANG TIL** mens det gule lyset fortsatt blinker (trykk innen 5 sekunder)
- Vent helt til lampen slutter å blinke. APU er nå satt til å søke etter flere kilder. Høyttaleren vil deretter gå i stand-by

Innstilling – APU2

- Koble AC-strømkabelen ut fra baksiden på høyttaleren, og vent i 10 sekunder før du går til neste steg
- Trykk og hold inne volumknappen mens du setter tilbake strømkabelen
- Når lampen begynner å blinke gult, slipper du knappen
- Trykk og slipp knappen **TO GANGER** mens det gule lyset fortsatt blinker (trykk innen 5 sekunder)
- Vent helt til lampen har sluttet å blinke. APU er nå satt til den sist brukte kilden. Argon Octave 4A vil gå i stand-by

Spesifikasjoner

Diskantelement: 1" Silk Dome med Neo-magnet og "aluminum heat sink"

Woofers: 4 inch Kevlar-kjegle med anti-magnetisk beskyttelse

Nominal impedans: 4 ohm

Følsomhet: 2 V (1W/1m) 86 dB

Forsterkertype: Klasse D

Utgangseffekt: 35 W RMS per kanal

Inngangsfølsomhet: 550 mV

THD: < 0.3%

Høytalersystem: 2-veis

Delefrekvens: 3 kHz

Frekvensområde: 60 Hz - 20 kHz

Bluetooth: 4.0 (støtter aptX CODEC)

Utganger: 1 x subwoofer

USB-ladeport 5V 1A

Høytalerterminaler: Venstre og høyre

Inngangsspenning / frekvens: AC 100V-240V 50/60 Hz

Strømforbruk i stand-by: < 0.5 W

Strømstyring (auto-stand-by)

Som følge av EU-regulativ innført 01.01.2013, vil Argon Octave 4A automatisk gå inn i automatisk stand-by hvis det ikke har vært et inn-signal på 15 minutter. Dette skyldes EU-regulativet om å spare strøm.

Grunnleggende feilsøking

Hvis LED-lampen ikke lyser, sjekk...

at AC-strømledningen er korrekt plassert i bakpanelet og i vegguttaket.

at "PÅ"-knappen på baksiden av den aktive høyttaleren er påskrudd.

at høyttaleren får strøm fra vegguttaket.

at det er riktig spenning.

sikringen på AC IN på bakpanelet. Hvis sikringen er gått, er det avgjørende at denne blir byttet ut med en identisk sikring.

Hvis det ikke er lyd, sjekk...

at den aktive høyttaleren er skrudd på (blått lys).

at den høyre høyttaleren er korrekt sammenkoblet med den venstre.

at volumknappen på baksiden av høyttaleren ikke er skrudd helt ned.

at volumet ikke er skrudd av på den eksterne lydenheten som er tilkoblet høyttaleren.

at det faktisk spilles av musikk på den eksterne lydenheten.

Hvis det er lite bass, sjekk...

polariteten på høyttalerterminalen (se til at riktig ledning går til riktig høyttalerterminal på begge høyttalerne).

høyttalernes plassering i forhold til bakvegg eller andre hindringer.

at bassporten på baksiden av høyttaleren ikke er blokkert av fremmedlegemer.

Hvis det ikke er lyd i høyre høyttaler, sjekk...

at høyttalerledningen er korrekt koblet mellom venstre og høyre høyttaler. (Sjekk ved å fjerne høyttalerkabelen fra begge terminaler på hver høyttaler for så å sammenkoble igjen).