



02 HANDLEIDING
04 AFBEELDINGEN
14 SPECIFICATIES
14 TROUBLESHOOT

Handleiding

Beste klant,

Kwaliteit is altijd onze drijfveer geweest en de oprichting van Argon Audio is hier een logisch gevolg van.

We hebben al meer dan 20 jaar ervaring in het ontwerpen en specificeren van producten van hoge kwaliteit, de productie en de uiteindelijke verkoop aan de eindgebruiker met Value-for-Money als voornaamste doel. En Argon Audio is een merk wat hier volledig bij aansluit. Design, functionaliteit en kwaliteitsstandaarden zijn allemaal bepaald in Denemarken en de productie vindt plaats in het Verre Oosten, waar veel concurrentie is onder de fabrikanten van kwaliteitsonderdelen. Het resultaat hiervan is dat ze fantastische Value-for-Money producten kunnen leveren. Iets waar wij en natuurlijk onze klanten van profiteren!

Introductie

Bedankt voor het kiezen voor Argon Audio luidsprekers, we hopen dat ze je vele jaren plezier zullen brengen. Lees eerst de handleiding voordat je de luidsprekers uitpakt en installeert.

Uitpakken

Tijdens productie en inpakken hebben wij deze luidsprekers zorgvuldig nagekeken en geïnspecteerd. Controleer na het uitpakken of de luidsprekers niet beschadigd zijn tijdens transport. We adviseren je de originele verpakking te bewaren zodat deze goed beschermd zijn mocht je ze op een later moment willen vervoeren.

Luidspreker installatie

Voor een optimaal resultaat is het aan te raden om er voor te zorgen dat de tweeters van de luidsprekers ongeveer op oorhoogte zijn wanneer je op je luisterpositie zit.

Luidspreker positionering

Variaties in de positionering van je luidsprekers kunnen grote verschillen opleveren in hoe de muziek klinkt. Geen enkele ruimte is hetzelfde en daarom raden we je aan te experimenteren met de plaatsing van je speakers om erachter te komen wat het beste werkt. Vertrouw op je oren! Je kunt onze tips als basis gebruiken: Probeer ervoor te zorgen dat de akoestiek van de kamer voor zowel de linker als rechter speaker vrijwel hetzelfde is. Als bijvoorbeeld een luidspreker tegen een kale muur is geplaatst en de ander dichtbij stoffen meubels en gordijnen staat is de kans groot dat de geluidskwaliteit en het stereobeeld niet optimaal zijn.

Door de luidsprekers tegen een muur te zetten, op een boekenplank bijvoorbeeld, zul je een rijker, voller geluid krijgen. Met andere woorden; je krijgt meer lage tonen. Als je de luidsprekers vrij in de omgeving zet, zul je minder lage tonen krijgen, maar zal het helderder klinken.

Om te beginnen kun je de speakers ongeveer 1,5m tot 3m van elkaar, op de hoeken van een gelijkzijdige driehoek zetten. De luisterpositie is de derde hoek. Dit is de ideale manier om de speakers op te stellen. De Argon Octave 4A is ontworpen als 2.0 stereo opstelling, als de kamer hier niet te groot voor is.

In ruimtes groter dan 30m² kun je een subwoofer toevoegen om optimaal geluid te krijgen.

Inspelen

Het is aan te raden om je nieuwe Argon Octave 4A luidsprekers voor ongeveer 15-20 uur, op normaal geluidsniveau, in te spelen voordat je de definitieve positie van de luidsprekers bepaalt. Tijdens het inspelen zullen de luidspreker units 'los komen' en gaan presteren zoals bedoeld is.

Je luidsprekers aansluiten

Lees eerst de handleiding van je andere audio producten voordat je je luidsprekers gaat aansluiten. Schakel alle apparatuur uit voordat je deze verbind met je luidsprekers. Je kunt speaker kabel met een doorsnede van maximaal 4mm aansluiten op de speakerterminals, of gebruik maken van speaker kabel met banaanpluggen. Zorg ervoor dat de speakerkabel consequent is aangesloten op beide speakers. Positief (+, rood gemarkeerd) op positief en negatief (-, zwart gemarkeerd) op negatief. Nu kun je de audio apparatuur aansluiten die je wilt. (Lees hier meer over vanaf pagina 4).

Onderhoud

Gebruik geen schoonmaakmiddelen om de behuizing van de Argon Octave 4A schoon te maken. Vaak is een stoffer of een droge doek genoeg. Voorkom het aanraken van de luidspreker units, specifiek de tweeter, hierdoor kan schade ontstaan.

Milieu

Argon Octave 4A luidsprekers voldoen aan de internationale richtlijnen van de beperkingen van het gebruik van gevaarlijke middelen (RoHS) in elektrische

apparaten en de verwijdering van afval hiervan. Het afvalbak symbool indiceert nakoming hiervan alsmede het feit dat de producten volgens richtlijnen gerecycled of verwerkt dienen te worden.

Veiligheidsinstructies

Bewaar deze handleiding voor toekomstige raadpleging. Gebruik dit product niet in de buurt van water of vocht. Maak het alleen schoon met een droge doek. Ontkoppel het product van stroom voor het schoonmaken. Plaats het product op een stevige ondergrond. Blokkeer geen ventilatie openingen. Plaats het product niet in een afgesloten ruimte welke de stroom van lucht kan verhinderen. Plaats het product niet in de buurt van hittebronnen zoals radiatoren, hiteroosters, kookplaten of andere apparaten die hitte produceren. Voorkom dat er op het stroomsnoer gelopen wordt, of dat het stroomsnoer doorboort wordt, specifiek bij de pluggen en bij de aansluiting van de luidspreker. Wanneer het product beschadigd is, dient het gerepareerd te worden. Probeer dit product niet zelf te repareren. Het openen of verwijderen van panelen kan voor blootstelling aan gevaarlijke voltages of andere gevaren zorgen. Neem contact op met de fabrikant voor een verwijzing naar een geautoriseerde reparateur bij u in de buurt. Laat geen vloeistoffen in het product komen om het risico van brand, elektrische schok of overbelasting van stroomaansluiting te voorkomen. Gebruik alleen de juiste stroomaansluitingen zoals vermeld op het product.

Voor kant, input indicatoren

Power ON LED, input indicator (en Bluetooth LED)

- Brandt geel in Stand-By
- Brandt blauw wanneer ingeschakeld
- Brandt fel blauw wanneer in RCA, Mini Jack en Optisch 1 en 2 modus
- Brandt fel blauw + knippert licht blauw wanneer klaar om te verbinden met Bluetooth modus
- Brandt fel blauw + brandt licht blauw wanneer verbonden in Bluetooth modus



Achterkant en aansluitingen

Input voor CD-speler, DVD-speler etc. met gebruik van RCA pluggen

3,5mm Mini-Jack input voor verbinding met iPod, MP3 of PC

Output voor actieve subwoofer

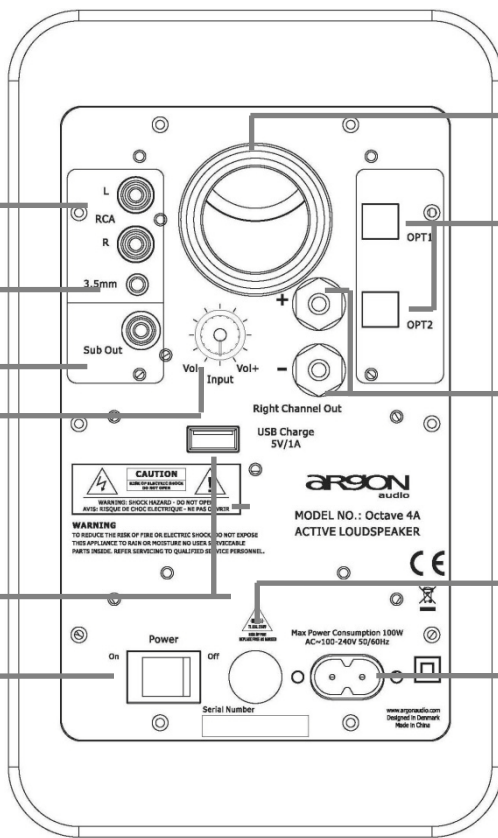
Volume knop en **Input** selector.

Draai de knop om volume aan te passen.

Druk op de knop om te wisselen van input (BT, RCA, 3,5mm en 2 x optisch)

USB charge 5v voor het opladen van mobiele telefoon, tablet etc.

Aan/Uit schakelaar.



Bassreflex poort om lage tonen te verbeteren. Sluit deze poort niet af.

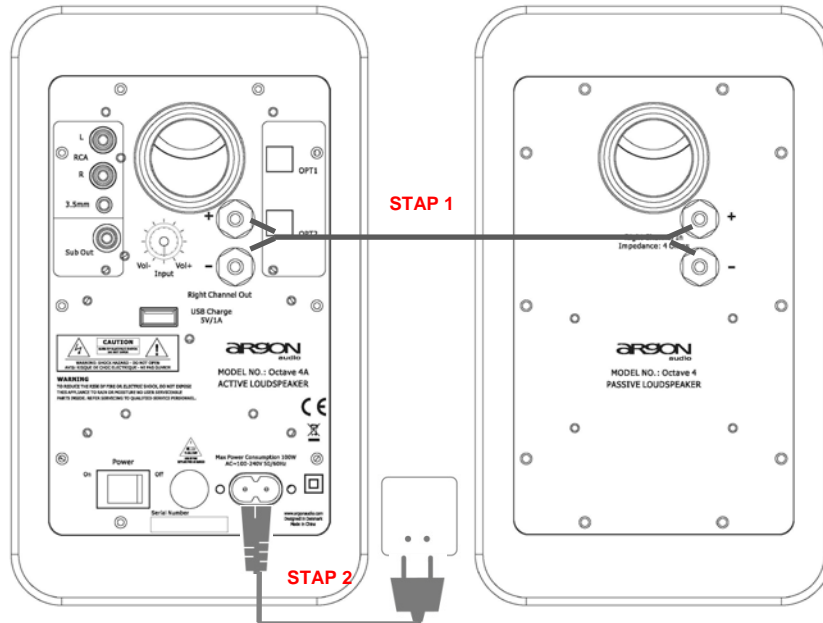
S/PDIF Digitale optische input 1 en 2. Om een bron aan te sluiten die voorzien is van een digitale S/PDIF output.

Aansluiting voor (rechter) passieve luidspreker. + en -.

Houder voor zekering. Als de zekering vervangen moet worden, gebruik er dan alleen een van hetzelfde type en met dezelfde waarden. **BELANGRIJK:** denk eraan om de luidspreker van stroom te halen voordat de houder geopend wordt!

Stroomaansluiting.

Je luidsprekers aansluiten



STAP 1

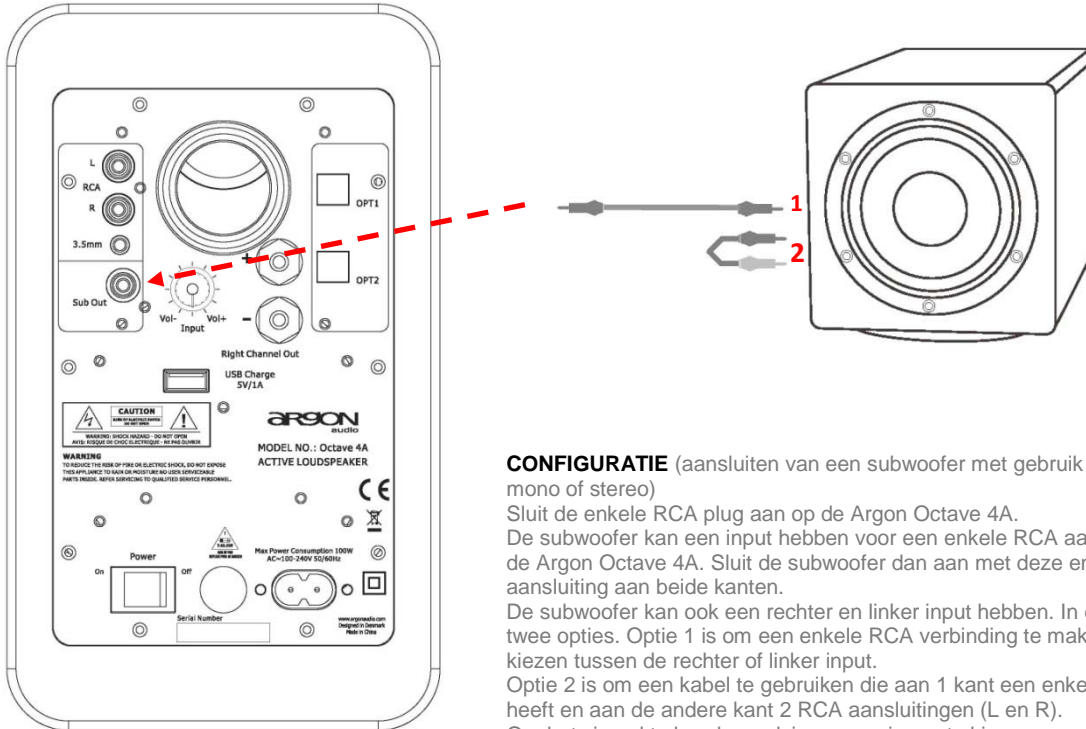
Verbind de RODE (+) en ZWARTE (-) terminals van de linker speaker met de corresponderende terminals van de rechter speaker. Maak hierbij op zijn minst gebruik van fatsoenlijke speaker kabel, om de geluidskwaliteit optimaal te houden. Afscherming van de speakerkabel dient aan alle uiteinden gestript te worden.

Aantekening: dit Argon systeem is actief (heeft een eigen versterker ingebouwd), sluit de speakers niet aan op de output van een stereo of surround versterker.

STAP 2

Sluit het stroomsnoer aan op de linker speaker en een stroomaansluiting.

Subwoofer aansluiten op de Argon Octave 4A



CONFIGURATIE (aansluiten van een subwoofer met gebruik van RCA pluggen mono of stereo)

Sluit de enkele RCA plug aan op de Argon Octave 4A.

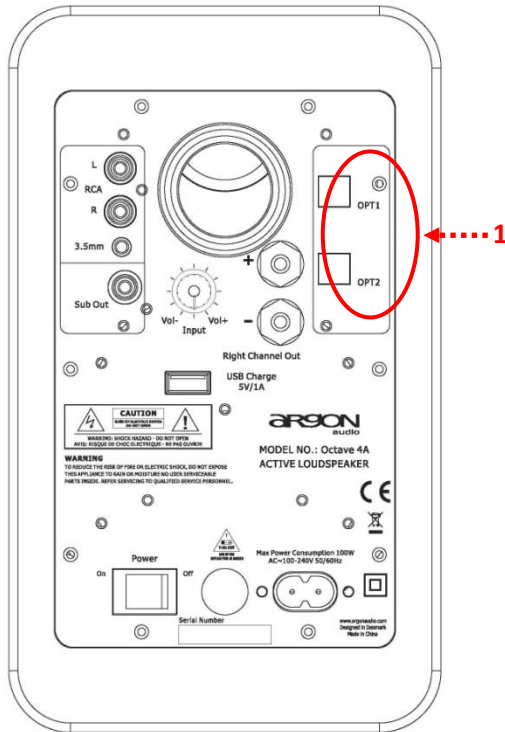
De subwoofer kan een input hebben voor een enkele RCA aansluiting, net zoals de Argon Octave 4A. Sluit de subwoofer dan aan met deze enkele RCA aansluiting aan beide kanten.

De subwoofer kan ook een rechter en linker input hebben. In dit geval heb je twee opties. Optie 1 is om een enkele RCA verbinding te maken, je kunt dan kiezen tussen de rechter of linker input.

Optie 2 is om een kabel te gebruiken die aan 1 kant een enkele RCA aansluiting heeft en aan de andere kant 2 RCA aansluitingen (L en R).

Om het simpel te houden, adviseren we je om te kiezen voor Optie 1, zelfs als je subwoofer een linker en rechter input heeft.

Gebruik van digitale ingangen (S/PDIF optisch)



Optische inputs

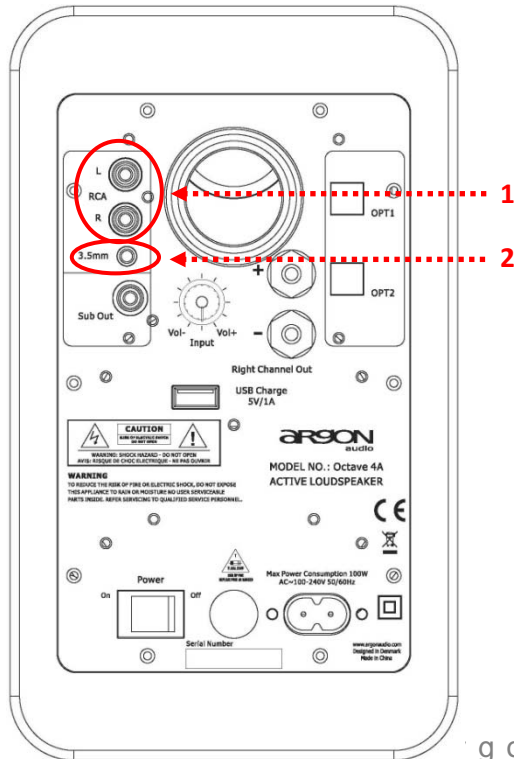
De Argon Octave 4A is voorzien van twee optische digitale inputs (rood omcirkeld op de afbeelding).

Een optische digitale input is te gebruiken met een geluidsbron die voorzien is van een optische digitale output. De conversie van het signaal van digitaal naar analogoog gebeurt normaal gesproken in de geluidsbron, maar wanneer je het apparaat aansluit via de optische aansluiting vindt deze conversie van digitaal naar analogoog plaats in de Argon Octave 4A. Op deze manier is het analoge signaalpad het kortst wat zorgt voor de meest optimale geluidskwaliteit.

De Octave 4A heeft een hoge kwaliteit Digitaal-naar-Analoog converter ingebouwd welke garant staat voor maximale geluidskwaliteit bij gebruik van de optische ingang. Het gebruik van de optische inputs zorgt er dus voor dat de omzetting van digitaal naar analogoog plaats vindt in de speaker en niet in de geluidsbron.

Goed om te weten wanneer je een TV met een optische kabel aansluit op de Argon Octave 4A: de optische output op een TV is een output met vast volume. Je dient het volume dan aan te passen op de Argon Octave 4A speaker. Het is ook mogelijk dat je het uitgangssignaal van de TV in het geluidsmenu op PCM/Stereo zal moeten zetten in plaats van Dolby Digital.

Gebruik van analoge ingangen



Wat je niet moet doen als je een bron aan sluit op je Argon Octave 4A

Gebruik geen Mini-Jack (3,5mm) naar RCA kabel! Deze kabels zie je vaak en zullen wel werken maar de gevoeligheid van Mini-Jack en RCA is nogal verschillend. Dit betekent dat bij gebruik van zo'n kabel, de Argon Octave 4A op laag volume speelt. Gebruik dus bij voorkeur alleen kabels met dezelfde pluggen aan beide uiteinden.

Analoge aansluitingen

De Argon Octave 4A is voorzien van 2 verschillende analoge audio inputs. In dit gedeelte leggen we je uit hoe en wanneer je deze inputs gebruikt. De 2 inputs zijn op de afbeelding weergegeven als nummer 1 en 2.

Uitleg inputs

*1 is standaard links/rechts RCA om te gebruiken met een DVD-speler, CD-speler of andere normale Hi-Fi audio bron.
*2 is een mini-jack 3,5mm stereo input. Deze wordt gebruikt om een iPod, Mp3 speler, PC of TV aan te sluiten. Wanneer je de hoofdtelefoonuitgang van de TV gebruikt kun je het volume regelen met de afstandsbediening van de TV.

Gebruik van Bluetooth audio verbinding

Het paren en verbinden van Bluetooth

- Zet de Argon Octave 4A aan
- Op de voorkant in het display zal een blauwe LED gaan branden
- Zet Bluetooth aan op je mobiel/tablet/pc etc
- Zet 'Maak apparaat zichtbaar' aan op je mobiel/tablet/pc etc
- Laat je mobiel/tablet/pc etc zoeken naar Bluetooth apparaten
- "Argon Octave 4A" zal verschijnen in het display als "gevonden"
- Tik op de "Argon Octave 4A" tekst op je mobiel/tablet/pc etc om te paren
- Wanneer ze gepaard zijn, tik dan opnieuw op de "Argon Audio Octave 4A" tekst om te verbinden.
- Je mobiel/tablet/pc etc zal nu weergeven dat "Argon Audio Octave 4A" verbonden is voor het afspelen van media.
- Je kunt nu iets afspelen op je mobiel/tablet/pc etc
- Druk nu op de volume knop op de achterkant van de Argon Octave 4A totdat het display op de voorkant van de speaker een fel blauwe LED en licht blauwe LED laat zien. Het afspelen zal dan beginnen.

Een aantal zaken om rekening mee te houden

- Als zowel de fel blauwe LED en licht blauwe LED constant branden, betekent dat, dat er al een Bluetooth apparaat is verbonden.

- Verbreek voordat je gaat zoeken, paren en verbinden, de verbinding met andere apparaten. Wanneer je dat doet, zal de licht blauwe LED op het display op de voorkant van de speaker gaan knipperen.
- Als de licht blauwe LED knippert is de speaker klaar om gepaard en verbonden te worden.

Een PC/laptop verbinden via Bluetooth

Wanneer je de Octave 4A wil verbinden met je PC of laptop zijn er, afhankelijk van het besturingssysteem wat je gebruikt, wellicht een aantal dingen waar je op moet letten.

Wanneer je bent verbonden (via het proces wat eerder is beschreven), is het misschien noodzakelijk om de Octave 4A als standaard afspeelapparaat te selecteren op je PC of laptop. Dit doe je als volgt:

- Open het menu "Geluid" in het instellingen menu of via "Configuratiescherm"
- Selecteer in het menu dat verschijnt "afspelen"
- Als de Octave 4A al verbonden is, zullen er 2 of meerdere apparaten weergegeven worden. De Octave 4A is zichtbaar als "Bluetooth hands free audio"
- Klik op de Octave 4A en selecteer 'als standaard instellen'

Opmerking; Als je de Octave 4A gebruikt in combinatie met een Windows PC of laptop zal de speaker automatisch verbinding maken bij het opstarten van de PC/laptop. Om dit te voorkomen dien je de verbinding te verbreken in de Bluetooth instellingen van de PC/laptop.

Het gebruik van Bluetooth

Afspelen

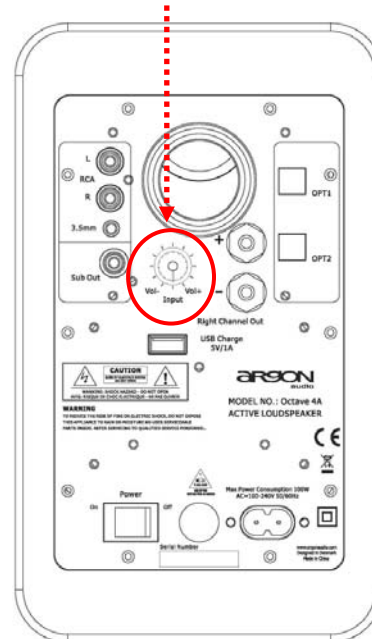
- Iedere muziekspeler of app kan in principe gebruikt worden voor het afspelen via Bluetooth. Echter zijn er een hoop programma's/apps beschikbaar die in Beta fase verkeren of niet gericht zijn op gebruik met Bluetooth. Het is daarom aan te raden om de spelers te gebruiken die al geïnstalleerd zijn op je mobiel/tablet/PC etc.
- We adviseren je om het volume van de Octave 4A wat hoger te zetten en je mobiel/tablet/pc te gebruiken om het afspeelvolume mee te regelen.

Bediening van de Argon Octave 4A

Volume knop/input selector

BELANGRIJK deze knop heeft DRIE FUNCTIES:

- 1) Volume aanpassen door **draaien**
- 2) Veranderen van input door **indrukken**
- 3) Aan/uit zetten, door **indrukken/vasthouden** 3 sec.



Volume aanpassen

Het volume van de Argon Octave 4A is aan te passen op de achterkant van de speaker zoals gemarkeerd op de afbeelding hierboven (pagina 11).

Je kunt het beste het volume van de Octave 4A wat hoger zetten en je mobiel/tablet/pc gebruiken om het afspeelvolumen mee te regelen.

Wanneer je de hoofdtelefoonuitgang van de TV gebruikt kun je het volume regelen met de afstandsbediening van de TV.

Wanneer je de TV aansluit op de Argon Octave 4A via Optische out/input, houd er dan rekening mee dat dit signaal vast is. Dit betekent dat het volume via de Octave 4A geregeld moet worden en niet via de afstandsbediening van de TV, tenzij je gebruik maakt van een settop box. In het laatste geval kun je het geluid van de TV natuurlijk ook aanpassen met de afstandsbediening van de settop box.

Input selecteren

De Argon Octave 4A heeft 5 verschillende inputs: Bluetooth, RCA, Mini Jack 3,5 mm, Optisch 1 and Optisch 2

Inputs zijn te kiezen door op de volumeknop te drukken zoals te zien op de afbeelding hierboven (pagina 11). De volgorde van inputs is:

- (1) Bluetooth → (2) RCA → (3) Mini Jack 3,5 mm → (4) Optisch 1 → (5) Optisch 2

Met iedere druk op de knop wordt de volgende input geselecteerd. Wanneer de volumeknop ingedrukt wordt zal de blauwe LED op de voorkant van de speaker een enkele keer knipperen. Wanneer de Octave 4A is verbonden met Bluetooth, zal de fel blauwe LED en de licht blauwe LED branden.

Wanneer de Octave 4A ingeschakeld wordt, zal de laatste gebruikte ingang ingesteld worden, tenzij de aangesloten bron niet meer verbonden is.

Handmatig aan of uitzetten van de Octave 4A

Hou de volumeknop voor 3 seconden ingedrukt en de speaker zal in standby gaan.

Speciale functie

Aan en Uit modi

De Argon Octave 4A heeft zowel een "Auto Power Up" (APU) en "Auto Power Off" (APO) functie.

"Auto Power Off" (APO)

Argon Octave 4A zal automatisch uitschakelen als er 15 minuten of langer geen ingangssignaal is (van de geselecteerde input).

"Auto Power Up" (APU)

De Argon Octave 4A zal automatisch inschakelen wanneer een ingangssignaal van een willekeurige input gedetecteerd wordt.

Opmerking: af-fabriek is de Argon Octave 4A ingesteld met APU in OFF modus (GEEN APU).

Voor “Auto Power Up” (APU) zijn er 3 verschillende instellingen om uit te kiezen:

Geen APU

- Dit betekent dat je de Octave 4A handmatig aan moet zetten

APU1 – er wordt gescand op alle inputs

- De Argon Octave 4A scant alle 5 inputs voor signaal. Het scannen duurt ongeveer 3 seconden
- Terwijl er wordt gezocht naar een actieve input, zal de blauwe LED op de speaker knipperen
- Wanneer een signaal gevonden is, zal de Octave 4A automatisch inschakelen en de bron selecteren. Wanneer je meerdere bronnen hebt aangesloten op de Octave 4A, is deze instelling aan te raden

APU2 – detecteer alleen de laatste bron

- Dit betekent ook dat alleen de laatste gebruikte bron en input de Argon Octave 4A kan inschakelen. Als je maar 1 bron hebt aangesloten op de Octave 4A is het aan te raden deze instelling te gebruiken

Het instellen/aanpassen van de APU modus

Instellen – Geen APU

- Haal het stroomsnoer uit de Octave 4A en wacht 10 seconden om ervoor te zorgen dat alle restspanning uit het apparaat is verdwenen
- Houd de volumeknop ingedrukt terwijl je het stroomsnoer weer op de Octave 4A aansluit

- Wanneer de LED op de voorkant van de speaker geel begint te knipperen laat je de volumeknop los
- Wacht tot de LED stopt met knipperen. De Octave 4A is nu ingesteld zonder APU en zal automatisch in standby gaan

Instellen - APU1

- Haal het stroomsnoer uit de Octave 4A en wacht 10 seconden om ervoor te zorgen dat alle restspanning uit het apparaat is verdwenen
- Houd de volumeknop ingedrukt terwijl je het stroomsnoer weer op de Octave 4A aansluit
- Wanneer de LED op de voorkant van de speaker geel begint te knipperen laat je de volumeknop los
- Druk nu de volumeknop weer in en laat deze los terwijl de LED op de voorkant van de speaker nog geel knippert (indrukken en loslaten binnen 5 seconden)
- Wacht tot de LED stopt met knipperen. De Octave 4A is nu ingesteld op APU1 en zal automatisch in standby gaan

Instellen – APU2

- Haal het stroomsnoer uit de Octave 4A en wacht 10 seconden om ervoor te zorgen dat alle restspanning uit het apparaat is verdwenen.
- Houd de volumeknop ingedrukt terwijl je het stroomsnoer weer op de Octave 4A aansluit
- Wanneer de LED op de voorkant van de speaker geel begint te knipperen laat je de volumeknop los
- Druk nu de volumeknop **TWEE** keer in terwijl de LED op de voorkant van de speaker nog geel knippert (indrukken en loslaten binnen 5 seconden)
- Wacht tot de LED stopt met knipperen. De Octave 4A is nu ingesteld op APU2 en zal automatisch in standby gaan

Specificaties Argon Octave 4A

Tweeters: 1 inch Silk Dome met Neodymium magneet en aluminium heat sink

Woofers: 4 inch Kevlar conus met anti-magnetische afscherming

Nominale Impedantie: 4 Ohm

Gevoeligheid: 2V (/1W/1m) 86 dB

Versterker Type: Class D

Power Output: 35 Watts RMS per kanaal

Input gevoeligheid: 550 mV

Total Harmonic Distortion: < 0.3%

Crossover Systeem: 2-weg

Crossover Frequentie: 3 kHz

Frequentie Respons: 60 Hz - 20 kHz

Bluetooth: 4.0 (ondersteunt aptX CODEC)

Outputs: 1 x Subwoofer

USB aansluiting om op te laden 5 V 1A

Speaker Terminals: Links en Rechts aansluitingen

Input Voltage / Frequentie: AC 100V-240V 50/60 Hz

Standby verbruik: < 0.5 W

Power Management (Auto Stand-by)

In overeenstemming met de EC bepalingen gesteld op 1 januari 2013, gaat de Argon Audio Octave 4A automatisch in standby wanneer er geen ingangssignaal wordt gedetecteerd voor 15 minuten. Deze regel is toegepast om stroomverbruik te beperken.

Troubleshooting

Als de LED niet oplicht...kijk dan

- of het stroomsnoer goed is aangesloten op de speaker en stopcontact
- of de hoofdschakelaar op de achterkant van de speaker op ON staat.
- of de speaker stroom krijgt van het stopcontact
- of het opgegeven voltage op de achterkant van de speaker overeenkomt
- of de zekering nog intact is. Als deze vervanging moet worden is het BELANGRIJK dat deze vervangen wordt voor een exemplaar met exact dezelfde waardes als het origineel.

Als je geen geluid hoort...kijk dan

- of de speaker aan staat (de blauwe LED licht op)
- of de rechter speaker op de juiste manier is verbonden met de linker speaker
- of het volume van de speaker niet helemaal uit staat

- of het volume van de iPod of andere audio bron niet uit staat
- of er daadwerkelijk muziek speelt op je iPod of andere audio bron

Bij gebrek aan lage tonen...kijk dan

- of het speakerdraad goed is aangesloten (controleer dat de draden naar dezelfde aansluitingen op beide speakers gaan)
- of de speaker niet te dicht bij een muur of ander object staat
- of de bassreflexpoort op de speakers niet geblokkeerd wordt door een knaagdier of broodje pindakaas

Als er geen geluid uit de rechter (passieve) speaker komt...kijk dan

- of de speakerkabel op de juiste manier is verbonden van de linker speaker naar de rechter speaker. Controleer dit door de speakerkabel los te halen en deze opnieuw aan te sluiten