



**02** ANVÄNDARMANUAL  
**04** ILLUSTRATIONER  
**12** SPECIFIKATIONER  
**12** FELSÖKNING

## Användarmanual

### Bästa kund

Kvalitet har alltid varit vår största drivkraft och grundandet av Argon Audio är en naturlig förlängning av den här filosofin.

Vi har 20 års erfarenhet av att göra, specificera och tillverka kvalitetsprodukter av hög standard och sälja dem till konsumenten med Value for Money som främsta målsättning. Och Argon Audio är ett märke som fullt ut lever upp till dessa värderingar.

Design, funktioner och kvalitetsstandarder har alla tagits fram i Danmark. Tillverkningen äger rum i Fjärran Östern, där kvalitetstillverkare är väldigt konkurrenskraftiga. Resultatet är enastående Value for Money-produkter – till glädje för både oss själva och våra kunder!

### Introduktion

Tack för att du valde Argon Audios högtalare – vi hoppas att du kommer att ha glädje av dem i många år.

Läs igenom den här manualen innan du packar upp och installerar produkten.

### Uppackning

Under tillverkning och paketering har vi noggrant kontrollerat och inspekterat de här högtalarna.

När du har packat upp produkten ska du kontrollera att den inte skadats under transporten.

Vi rekommenderar att du behåller originalkartongen och emballaget utifall du behöver transportera den i framtiden.

### Installation av högtalarna

Du får mest ut av högtalarna om du placerar dem så att diskanterna hamnar i öronhöjd när du sitter ned.

### Placering av högtalarna

Högtalarnas placering kan avsevärt påverka hur musiken låter. Inget lyssningsrum är det andra likt, och därför skulle vi rekommendera att du lägger lite tid på att prova dig fram till vilken placering som fungerar bäst i ditt rum. Lita på dina öron och experimentera fritt, för ingenting går sönder av att du provar olika möjligheter.

Du kan utgå från några grundläggande rekommendationer. Försök att se till att inredningen kring höger och vänster högtalare har samma akustiska karaktär.

Om till exempel en högtalare är placerad mot en kal vägg och den andra står nära mjuka möbler och gardiner kommer ljudkvaliteten och stereobilden troligtvis att påverkas.

Eftersom bokhyllor vanligtvis står nära väggen ger en sådan placering ofta ett kraftigare, fylligare ljud. Med andra ord: du får mer bas.

Om du å andra sidan ger högtalarna en friare placering kommer du att få mindre bas, men ett klarare ljud.

Till att börja med bör högtalarna placeras mellan 1,5 m och 3 m ifrån varandra i en liksidig triangel där lyssningspositionen utgör det tredje hörnet. Det här är den mest optimala placeringen.

Argon Octave 3A har utformats för att kunna spela på egen hand om inte rummet är för stort.

I större rum (över 30 kvadratmeter) behöver du en subbas för att få optimalt ljud.

## Inspelningstid

Vi rekommenderar att du spelar in dina nya Argon Octave 3A-högtalare under cirka 15–20 timmar vid normal lyssningsvolym innan du bestämmer dig för var du ska placera dem. Under inspelningstiden kommer elementen att sätta sig till rätta och prestera så som det var tänkt.

## Ansluta dina högtalare

Vi rekommenderar att du läser manualen till övriga ljudkomponenter noggrant innan du ansluter högtalarna. Slå ifrån all utrustning när du ansluter högtalarna.

Högtalaranslutningarna på terminalerna kan ta emot kablar med en diameter på upp till 4 mm eller kablar med banankontakter.

Kontrollera att positiva poler på den passiva högtalarens terminal (röd och med ett plus (+)) är anslutna till de positiva anslutningarna på den aktiva högtalaren, och att de negativa terminalerna på den passiva högtalaren (svart och med ett minus (-)) är anslutna till den negativa utgången på den aktiva högtalaren.

Nu kan du ansluta vilken ljudkälla du vill.

(läs mer om det här på sidan 4 och framåt).

## Skötsel och rengöring

Vi rekommenderar att du inte använder några lösningsmedel eller rengöringsmedel på kabinetten till Argon Octave 3A, för höljen behöver oftast bara dammas av eller torkas med en fuktig trasa (använd bara kallt, rent vatten).

Undvik att röra vid elementen, särskilt diskanten, eftersom de annars kan ta skada.

## Miljöinformation

Högtalarna Argon Octave 3A följer internationella RoHS-riktlinjer (Restriction of Hazardous Substances) gällande begränsning av användningen av vissa farliga ämnen i elektriska och elektroniska produkter och gällande kassering av produkter. WEEE-symbolen (Electrical and Electronic Equipment) – det överkryssade sopkärlet – anger att produkten uppfyller direktivet och måste återvinnas eller efterbehandlas i enlighet med dessa direktiv.

## Säkerhetsinformation

*Spara bruksanvisningen så att du kan läsa den vid behov.* Använd inte den här produkten i närheten av vatten eller fukt. Rengör endast med en torr torkduk. Koppla ur den här produkten ur vägguttaget innan du rengör den. Placera enheten på en stabil yta. Blockera inte ventilationshålen. Placera den inte i en trång bokhylla eller ett skåp som kan hindra luften från att passera genom dess ventilationshål. Placera inte produkten nära värmekällor som t.ex. element, ugnar eller andra värmealstrande anordningar. Skydda nätkabeln så att man inte kan trampa på den och så att den inte blir klämd, särskilt vid kontaktändar och där kontakter går ut från produkten. Om produkten har skadats måste den lämnas in för service. Försök inte att laga produkten själv. Om du öppnar eller tar bort höljet riskerar du att utsättas för farligt hög spänning eller andra risker. Kontakta tillverkaren för att bli anvisad till en auktoriserad servicetekniker nära dig. För att förhindra eldsvåda eller elektriska stötar, överbelasta inte vägguttag, förlängnings-sladdar eller andra elanslutningar. Låt inte vätska eller främmande föremål komma in i produkten. Anslut produkten till rätt typ av strömkälla enligt anvisningarna i bruksanvisningen eller enligt märkning på produkten.

## Frontpanel, ingångsindikatorer

LED för ström PÅ/AV

- Lyser blå i läge PÅ
- Lyser röd i läge AV



## Anslutningar på baksida

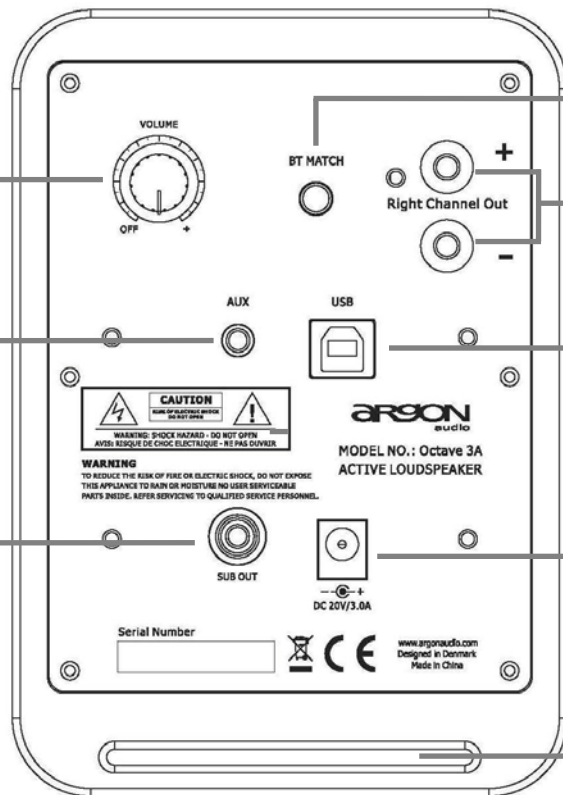
**Volymkontroll och strömbrytare (På/Av).**

Vrid ratten för att höja eller sänka volymen.

Vrid även för att slå på eller stänga

Analog 3,5 mm minijack-ingång för anslutning av iPod, MP3-

Utgång för aktiv subbas



Frånkoppling av Bluetooth samt identifieringsläge

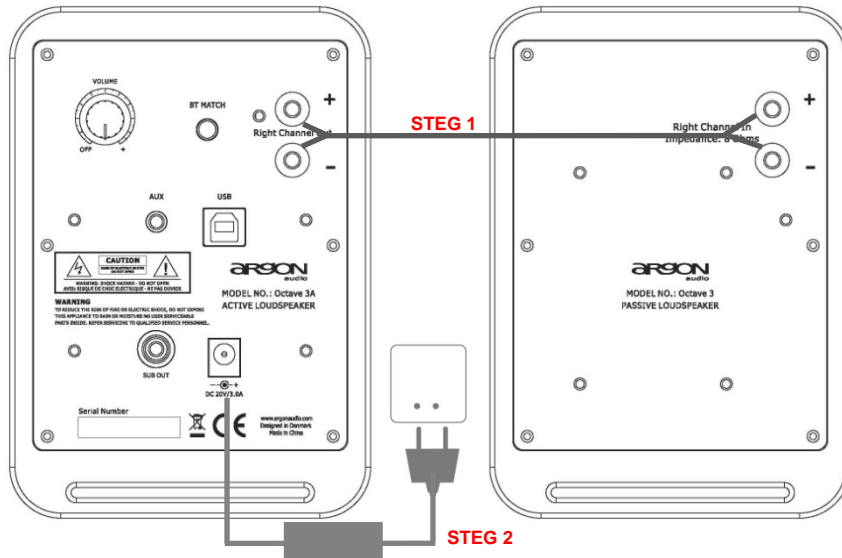
Anslutning för (höger) passiv högtalare

USB-port för digital anslutning till bärbar eller stationär dator. USB-kontakt av typ B.

Strömanslutning. För anslutning av extern nätadapter.

Basport som förstärker basen. Blockera inte den här porten.

## Ansluta högtalare



### STEG 1

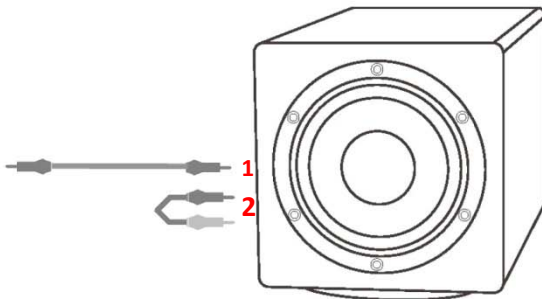
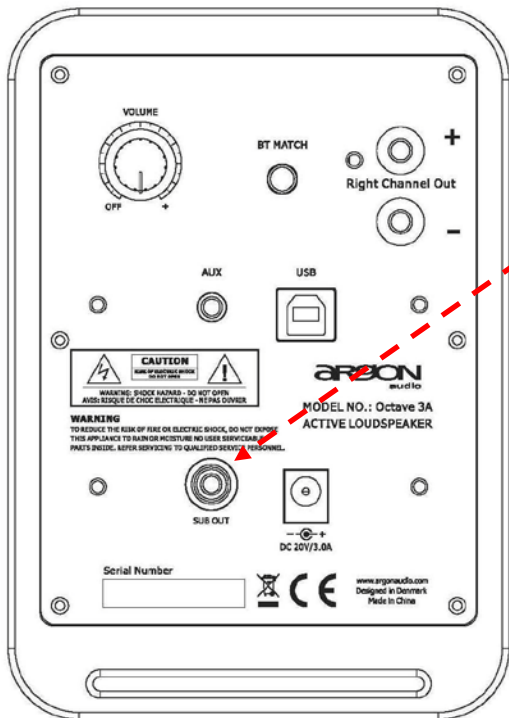
Anslut de RÖDA (+) respektive SVARTA (-) terminalerna från vänster högtalare till motsvarande terminaler på höger högtalare med en hyfsat bra högtalarkabel för att få bättre ljudkvalitet. Isoleringen måste skalas bort i alla kabeländar.

OBS: Eftersom det här Argon-systemet har en egen strömkälla ska du inte ansluta högtalarterminalerna till högtalartutgångarna på en stereoförstärkare.

### STEG 2

Anslut nätadaptern till den vänstra högtalaren och den andra änden i vägguttaget.

## Ansluta Argon Octave 3A till en subbas



### KONFIGURERING (ansluta subbasen med mono- eller stereo-RCA-kontakter)

Anslut kabeln som har en RCA-kontakt till Argon Octave 3A.

Din subbas kanske har en enda RCA-ingång precis som det bara finns en RCA-utgång från Argon Octave 3A. Anslut kabeln med en RCA-kontakt i båda ändar. Kanske har du en subbas med vänster och höger ingång. I så fall har du två alternativ att välja mellan. Det första alternativet är att använda en RCA-anslutning, antingen L eller R (vänster respektive höger), och lämna den andra tom.

Det andra alternativet är att skaffa en kabel med en RCA-kontakt i ena änden och två RCA-kontakter (L och R) i andra änden som ansluts till subbasen.

För att göra anslutningen så enkel som möjligt rekommenderar vi att du använder en kabel som bara har en RCA-kontakt i respektive ände även om din subbas har både vänster- och högeringång.

## Använda ljudingångarna på Argon Octave 3A

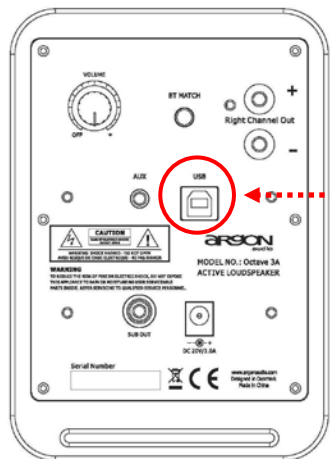
Argon Audio Octave 3A har 3 olika ljudingångar:

1. USB-port för ljudöverföring
2. Analog 3,5 mm minijack-ingång
3. Trådlös Bluetooth-ingång för ljudöverföring

Obs: Argon Audio Octave 3A, **har inte** någon ingångsväljare.

Alla 3 ingångar är anslutna och öppna när högtalaren är påslagen. Det här innebär att om du spelar musik via mer än en ingång åt gången kommer högtalaren att spela från flera ingångar samtidigt.

## Använda USB-porten



## LJUD VIA USB

Argon Audio Octave 3A är utrustad med en digital USB-port för överföring av digitalt ljud (markerad med en etta (1) i figuren).

En digital, ljudoptimerad USB-port innebär att du kan ansluta en dator och spela upp digitalt ljud direkt från datorn.

Den digitala signalen omvandlas normalt sett till en analog signal i datorn, men kvaliteten på D/A-omvandlingen i datorer håller oftast inte någon högre standard.

Argon Audio Octave 3A har en högkvalitativ inbyggd D/A-omvandlare som säkerställer att du får optimal ljudkvalitet när du spelar digitalt ljud via USB-porten. Genom att använda USB-porten för ljudet säkerställer du att D/A-omvandlingen sker i högtalaren och inte i datorn.

## Ansluta till en Windows-baserad dator

När du har anslutit USB-kabeln till datorn kommer Windows att installera drivrutinerna automatiskt.

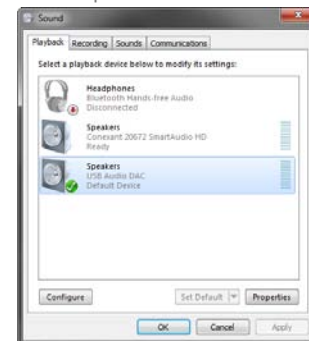
Men för att aktivera den nya enheten måste du gå in i datorns ljudinställningar, antingen via högtalarikonen i Windows eller via verktygsfältet i Windows.

Under ljudinställningar klickar du på USB Audio Dac (vilket är Octave 3A).

Välj "Ange som standardenhet" och klicka OK.

Du kan läsa mer om USB och ljud via USB på

<http://en.wikipedia.org/wiki/USB>





## Använda den analoga ljudanslutningen

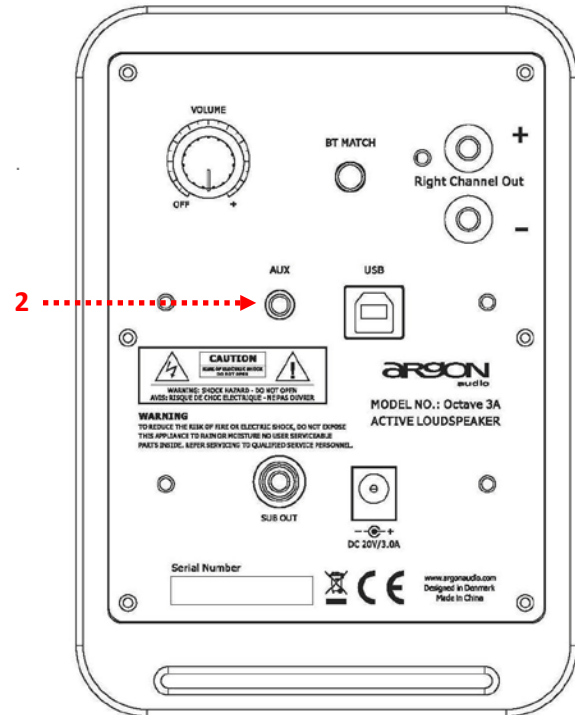
### Analog ljudanslutning

Argon Octave 3A är utrustad med en 3,5 mm analog minijack-ingång.

#2 är en 3,5 mm minijack-ingång (stereo). Den används vanligtvis för att ansluta en iPod, MP3-spelare, dator eller TV, men kan även användas till DVD, CD osv.

OBS: Om möjligt ska du alltid använda en kabel med 3,5 mm-kontakt i bägge ändar. Det här säkerställer att ingångssignalen har optimal känslighet. Om du kombinerar 3,5 mm minijack i ena änden med en RCA-kontakt i andra änden kan du uppleva att ljudsignalen är lägre än vanligt.

Observera att de flesta nya TV-fjärrkontroller kan reglera ljudvolymen som går ut via Argon Octave 3A om högtalaren är ansluten till en TV-utgång med varierbart ljud och till denna 3,5 mm minijack-stereoingång.



## Använda Bluetooth-anslutningen

### Parkoppla och ansluta via Bluetooth

- Slå på Argon Octave 3A
- Lampan på framsidan kommer att lysa blå
- Aktivera Bluetooth på din mobil/surfplatta/dator osv.
- Aktivera "Gör enhet synlig för andra enheter" på din mobil/surfplatta/dator osv.
- Få din mobil/surfplatta/dator osv. att söka efter Bluetooth-enheter
- Argon Octave 3A kommer att dyka upp i listan över hittade enheter
- Klicka på texten Argon Octave 3A på mobilen/surfplattan/datorn för att parkoppla
- När de parkopplats klickar du på texten Argon Audio Octave 3A igen för att ansluta
- Din mobil/surfplatta/dator kommer nu att visa Argon Audio Octave 3A som ansluten för medieuppspelning.
- Nu kan du spela från din mobil/surfplatta/dator osv.

### Några saker att tänka på

- Innan du söker efter, parkopplar och ansluter till en ny enhet ska du koppla ifrån andra enheter som redan är anslutna. Koppla ifrån på din mobil/surfplatta/dator eller koppla ifrån genom att trycka på knappen BT MATCH på baksidan av Argon Audio Octave 3A.
- Vi rekommenderar också att du trycker på knappen BT MATCH om du går över från att spela från en USB-källa eller analogt ansluten källa.
- Om du ansluter Argon Audio Octave 3A till en dator via Bluetooth så finns det några saker du bör känna till. Vad som gäller här beror på vilket operativsystem du har på datorn.
- Efter att ha anslutit (genom förfarandet som beskrivits ovan) kanske du måste aktivera Argon Octave 3A som standardenhet för uppspelning på din dator. Detta gör du på följande sätt:
  - Öppna ljudinställningarna från kontrollpanelen eller via ikonen i verktygsfältet Windows (klicka på symbolen som liknar en högtalare).
  - I fönstret som visas väljer du fliken Uppspelning.
  - Om Argon Octave 3A redan är ansluten kommer två eller flera uppspelningsenheter att visas. Argon Octave 3A kommer att få namnet Bluetooth hands free audio.
  - Klicka på enhetsindikatorn och välj Ange som standardenhet, sedan är du redo att köra.

## Uppspelning via Bluetooth

- Uppspelningen kan ske från vilken musikspelarapp som helst. Dock finns det många musikappar där ute, och en del av dem är inte särskilt bra och vissa är på beta-stadiet. Det kan uppstå problem när dessa ska användas med Bluetooth. Så vi rekommenderar att du använder musikspelarappar som förinstallerats på din mobil/surfplatta/dator osv.
- Vi rekommenderar att du ställer in volymen på Argon Octave 3A ganska högt och använder mobilen/surfplattan/datorn för att justera uppspelningsvolymen.

Obs: Om du har anslutit Argon Octave 3A via Bluetooth till en Windows-baserad dator kommer Argon Octave 3A att ansluta till din dator när den aktiveras. För att undvika det här måste du koppla ifrån Argon Octave 3A i datorns Bluetooth-inställningar.

## Använda Argon Octave 3A

### Ström av/på/Volymkontroll

OBS: Den här knappen har TVÅ FUNKTIONER:

- 1) Slå på/av strömmen genom att **vrida ratten** medsols så att du hör ett klick.
- 2) Reglera volymen genom att **vrida ratten** mot + eller -

### Reglera volymen

Volymen på Argon Octave 3A regleras på baksidan av högtalaren.

Vi rekommenderar att du ställer in volymen på Argon Octave 3A ganska högt och använder mobilen/surfplattan/datorn för att justera uppspelningsvolymen.

När det gäller TV-ljudet kan de flesta fjärrkontroller reglera ljudvolymen från Argon Octave 3A om TV:n har en reglerbar ljudutgång som ansluts till den analoga 3,5 mm minijack-ingången på Argon Octave 3A.

Argon Octave 3A kommer alltid att starta med den senast använda källan så länge denna fortfarande är ansluten eller påslagen.

### Slå på eller stänga av Argon Octave 3A manuellt

Vrid volymratten så långt moturs som möjligt tills du hör ett klick.

För att slå på högtalaren vrids du upp volymratten åt höger tills du hör ett klick.

## Specifikationer för Argon Octave 3A

Diskanter: 0,75-tums Silk Dome med neodymmagnet  
Bashögtalare: 2,5-tums pappkon  
Nominell impedans: 8 ohm  
Känslighet: 2,83 V (1 W/1 m) 84 dB  
Förstärkartyp: Klass D med extern nätadapter (20 V DC vid 3A  
Uteffekt: 20 watt RMS per kanal  
Ingångskänslighet: 350 mV  
Total harmonisk förvrängning: < 0,3 %  
delningsfilter: 2-vägs  
Delningsfrekvens: 3 kHz  
Frekvensåtergivning: 70 Hz – 20 kHz  
Bluetooth: 3.0  
Utgångar: 1 x subbas  
USB Audio 2.0  
Högtalarterminaler: Vänster och höger med trådklämmor  
Ingångsspänning/frekvens: AC 100 V–240 V 50/60 Hz  
Energiförbrukning i standbyläge: < 0,5 W

## Grundläggande felsökning

### Om lysdioden inte tänds, kontrollera...

att nätkabeln är ordentligt instucken i uttaget på bakpanelen och i vägguttaget.

att strömbrytaren på baksidan av vänster högtalaren är påslagen (ON).

att högtalaren får ström från vägguttaget.

att märkningen på baksidan matchar gällande spänning. säkring i AC IN på baksidan. Om säkringen måste bytas är det extremt viktigt att den ersätts med en säkring av samma typ och med samma säkringstal.

### Om inget ljud hörs, kontrollera...

att högtalaren är påslagen (dvs. att lysdioden lyser blå) att den högra högtalaren är korrekt ansluten till den vänstra. att volymkontrollen på högtalarens baksida inte är helt nerskruvad.

att volymen på ljudkällan (en iPod eller någon annan källa) inte står på noll.

att musik spelas på enheten du använder, som t.ex. din iPod.

### Om basåtergivningen är låg, kontrollera...

polariteten på högtalarna (kontrollera att trådarna går till motsvarande terminaler på båda högtalare) att högtalarna inte placerats för nära en vägg eller något annat hinder.

att basportarna på bakpanelerna inte blockeras av en gnagare eller en ostmacka.

**Om inget ljud hörs från den högra högtalaren,  
kontrollera...**

att högtalarkabeln är ordentligt ansluten mellan vänster och  
höger högtalare.

Kontrollera detta genom att ta bort högtalarkabeln från  
terminalerna på båda högtalarna och sedan ansluta dem  
igen.